



Spolufinancováno  
EVROPSKOU UNIÍ



MINISTERSTVO  
PRO MÍSTNÍ  
ROZVOJ ČR

# **Strategie komunitně vedeného místního rozvoje MAS Voticko, z.s. na období 2021–2027**

leden – červen 2021

Verze 1

Dne 1. 6. 2021 schválila Členská schůze MAS Voticko, z.s.



Koncepční část



## Obsah

1. Popis území působnosti MAS a popis zahrnutí komunity do tvorby strategie .....	5
1.1 Vymezení území působnosti MAS pro realizaci SCLLD v období 2021–2027 .....	5
1.1.1 Stručná socioekonomická charakteristika území působnosti MAS.....	6
1.2 Mapové zobrazení území působnosti MAS.....	7
1.3 Popis zahrnutí komunity do tvorby strategie .....	8
1.3.1 Popis historie a zkušeností MAS .....	8
1.3.2 Popis zapojení komunity a relevantních aktérů místního rozvoje do tvorby SCLLD .....	8
1.3.3 Odkaz na úložiště záznamů.....	9
2. Analytická část.....	10
2.1 Analýza rozvojových potřeb a rozvojového potenciálu území působnosti MAS Voticko.....	10
3. Strategická část .....	17
3.1 Strategický rámec.....	17
3.1.1 Vize .....	17
3.1.2 Strategické cíle, specifické cíle a opatření.....	17
3.2 Vazba na Strategii regionálního rozvoje ČR 21+ .....	22
3.3 Popis integrovaných rysů strategie.....	26
3.4 Popis inovativních rysů strategie.....	31
4. Implementační část.....	32
4.1 Popis řízení včetně řídicí a realizační struktury MAS.....	32
4.2 Popis animačních aktivit .....	34
4.3 Popis spolupráce mezi MAS na národní a mezinárodní úrovni a přeshraniční spolupráce .....	35
4.4 Popis monitoringu a evaluace strategie.....	35
4.4.1 Indikátory na úrovni strategických cílů Strategického rámce SCLLD .....	35
5. Povinná příloha – Čestné prohlášení.....	37



## Seznam tabulek

Tabulka 1: Seznam obcí, ve kterých bude realizována strategie MAS Voticko, z.s. ....	5
Tabulka 2: Zapojení komunity do tvorby strategie SCLLD .....	8
Tabulka 3: Schéma hierarchie cílů a opatření.....	18
Tabulka 4: Naplňování SRR ČR 21+ prostřednictvím opatření Strategického rámce SCLLD .....	22
Tabulka 5: Indikátory na úrovni strategických cílů SCLLD.....	35

## Seznam obrázků

Obrázek 1: Území působnosti MAS Voticko, z.s. s vymezením územních obvodů obcí.....	7
Obrázek 2: Území působnosti MAS Voticko, z.s. s vymezením krajů (NUTS3) a hranice regionů soudržnosti (NUTS2).....	7
Obrázek 3: Organizační struktura MAS Voticko.....	33

## 1. Popis území působnosti MAS a popis zahrnutí komunity do tvorby strategie

### 1.1 Vymezení území působnosti MAS pro realizaci SCLLD v období 2021–2027

Území působnosti MAS Voticko se rozkládá na většině území ORP Votice a souběžně i DSO Mikroregion Voticko. Celková rozloha území je 259,04 km<sup>2</sup> a celkový počet obyvatel k 31.12.2019 je 11 534. Seznam obcí, které jsou členem MAS Voticko a na jejichž územích bude realizována strategie, je uveden níže v *Tabulce 1: Seznam obcí, ve kterých bude realizována strategie MAS Voticko, z.s.*

Tabulka 1: Seznam obcí, ve kterých bude realizována strategie MAS Voticko, z.s.

Kód obce	Název obce	NUTS 4/LAU 1 (okres):	Počet obyvatel k 31. 12. 2019	Rozloha (km <sup>2</sup> )
529532	Červený Újezd	Benešov	349	12,59
529702	Heřmaničky	Benešov	728	17,40
532134	Ješetice	Benešov	127	7,26
530158	Mezno	Benešov	366	15,63
530166	Miličín	Benešov	821	25,72
530301	Neustupov	Benešov	536	28,69
530344	Olbramovice	Benešov	1287	25,37
532550	Ratměřice	Benešov	303	9,54
530611	Smilkov	Benešov	269	11,21
530701	Střeziměř	Benešov	324	8,20
530891	Vojkov	Benešov	480	15,54
530905	Votice	Benešov	4 569	36,42
530948	Vrchotovy Janovice	Benešov	1024	23,08
531049	Zvěstov	Benešov	351	22,39
	<b>CELKEM</b>		<b>11 534</b>	<b>259,04</b>

Zdroj: Žádost o kontrolu dodržování standardů MAS, ISKP14+



### 1.1.1 Stručná socioekonomická charakteristika území působnosti MAS

Území MAS Voticko se nachází v jižní části Středočeského kraje (NUTS 2 a současně i NUTS 3). Celé území spadá do působnosti okresu Benešov (NUTS 4) a správního obvodu ORP Votice a tím je dána přirozená spádovost většiny obyvatel a jejich dojížděka za prací, vzděláním i základními službami. Důležitým faktorem je relativní blízkost hlavního města Prahy a její snadná dopravní dostupnost. Přirozené vazby a spádovosti se tvoří také v okrajových částech regionu, a to na jihu do města Tábor, na východě do města Vlašim a na západě do města Sedlčany.

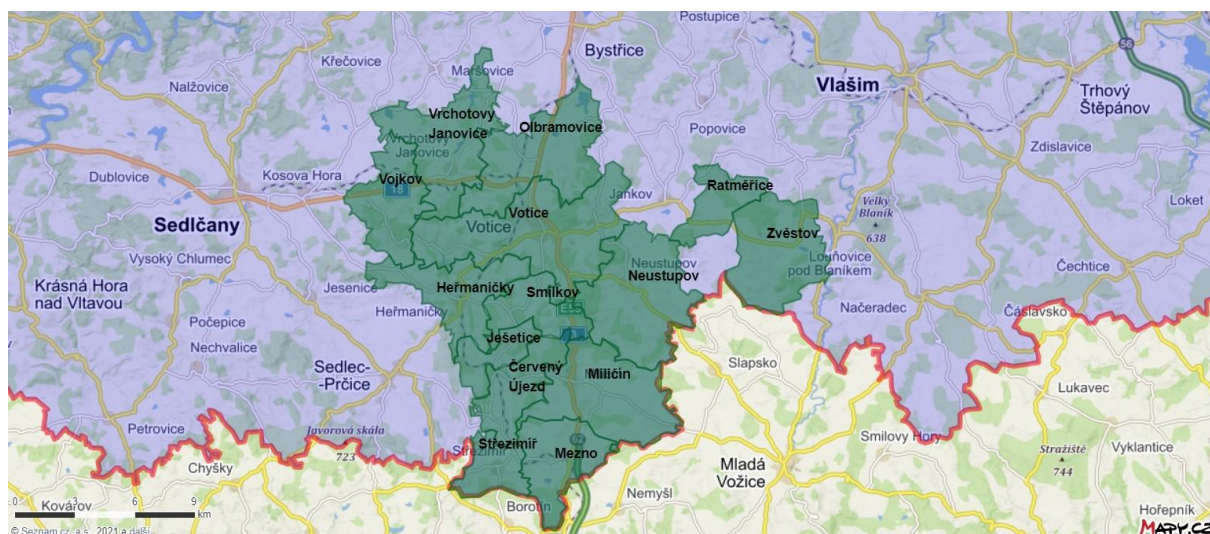
Hlavní dopravní osou území je silnice I/3, spojující dálnici D1 a D3, která je ve výstavbě. Její dokončení a napojení významně ovlivní stávající dopravní zatížení území. Silnice I/3 zajišťuje přímé a rychlé dopravní spojení s městem Benešov a hlavním městem Praha. Železniční trať č. 220, ve směru Praha – České Budějovice, je součástí IV. železničního koridoru a v současné době prochází rekonstrukcí, která s sebou přináší mnoho stavebních úprav a změn vedení trasy stávající trati. Modernizace přispěje ke zlepšení kvality a dostupnosti dopravní sítě zajišťující obslužnost území.

Celkový počet obyvatel k 31. 12. 2019 je 11 534, kdy 50,1 % zastupují ženy a 49,9 % muži. V produktivní věku 15–64 let je výrazně větší počet obyvatel (62 %) než ve věkové kategorii 65+ (22 %). Migrační přírůstek mírně vyrovnává přirozený přírůstek obyvatelstva, kdy úmrtnost převyšuje počet živě narozených. Vyšší počet přistěhovalých tak může být jedním z ukazatelů zájmu obyvatel o území MAS a potenciálem k jeho rozvoji. Nízká hustota zalidnění území 44,5 obyvatel/km<sup>2</sup> je jedním z typických znaků venkovského území. V poměrně husté a rozdrobené sídelní struktuře je obyvatelstvo rovnoměrně rozloženo a přirozeným spádovým centrem je město Votice, které zajišťuje obslužnou funkci pro celé území MAS.

Významným prvkem pro rozvoj území je aktivní spolupráce starostů obcí v rámci DSO Mikroregionu Voticko. Od svého vzniku v roce 2000 (původně jako DSO Mikroregion Džbány) funguje nejen jako platforma meziobecní spolupráce v regionu, ale i jako servisní organizace zajišťující administrativní a právní podporu starostům a obyvatelům celého území. Další organizací v oblasti spolupráce obcí a podnikatelských subjektů je destinační společnost Kraj blanických rytířů, která zajišťuje rozvoj a podporu cestovního ruchu v turistické oblasti, v jejíž části leží území MAS.

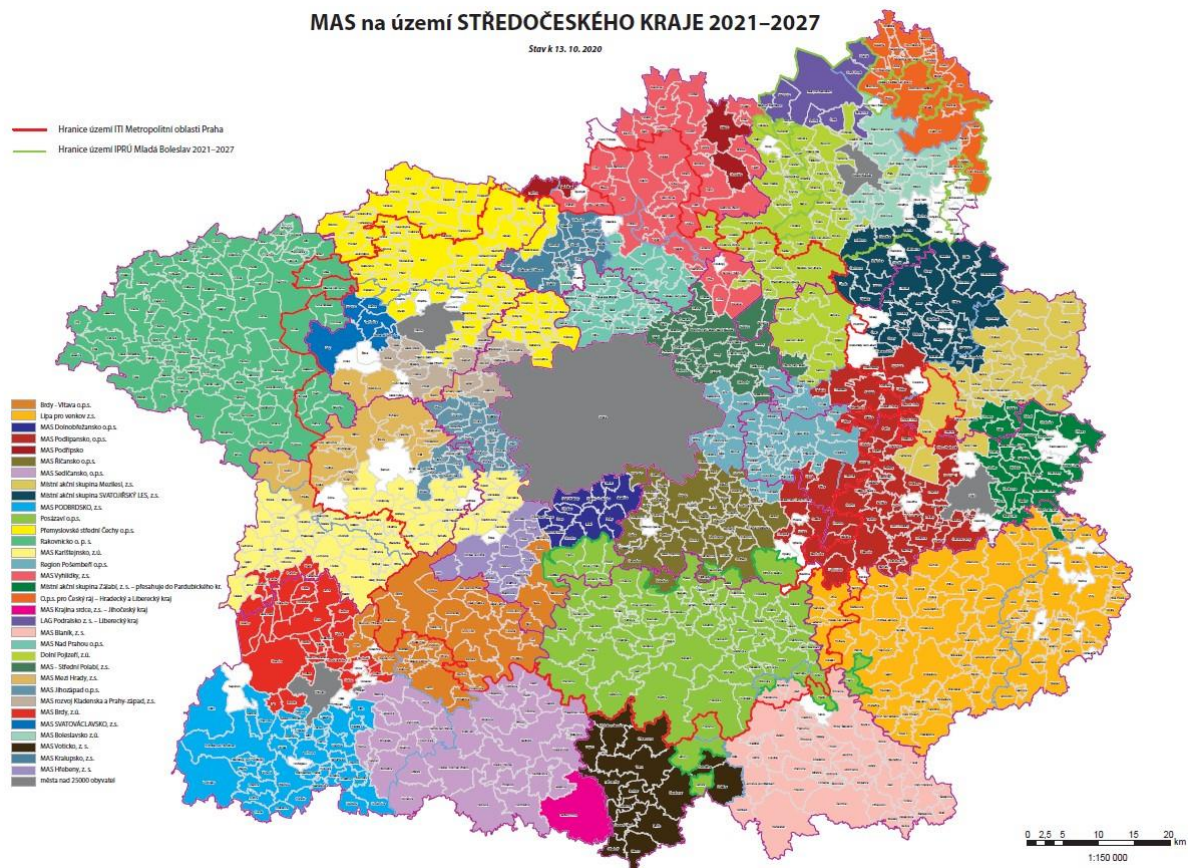
## 1.2 Mapové zobrazení území působnosti MAS

Obrázek 1: Území působnosti MAS Voticko, z.s. s vymezením územních obvodů obcí



Zdroj: <http://www.lags.cz/mapa2021.php>

Obrázek 2: Území působnosti MAS Voticko, z.s. s vymezením krajů (NUTS3) a hranice regionů soudržnosti (NUTS2)



Zdroj: KS NS MAS Středočeského kraje

## 1.3 Popis zahrnutí komunity do tvorby strategie

### 1.3.1 Popis historie a zkušeností MAS

MAS Voticko, z.s. vznikla 17. 06. 2020 spojením území, na kterém původně působily MAS Posázaví a MAS Krajina srdce, do jednotného celku. Ustavující schůze se zúčastnilo 41 zakládajících členů, kterými jsou obce ORP Votice (vyjma Jankova), DSO Mikroregion Voticko, hasičské, sportovní a další zájmové spolky, obecně prospěšná společnost, podnikatelé a aktivní občan.

Na začátku roku 2021 bylo vydáno rozhodnutí o splnění podmínek kontroly dodržování standardů MAS pro programové období 2021–2027. Tím byly oficiálně odstartovány přípravy SCLLD, které probíhaly už od druhé poloviny roku 2020.

### 1.3.2 Popis zapojení komunity a relevantních aktérů místního rozvoje do tvorby SCLLD

Od začátku příprav SCLLD byly stanoveny 4 hlavní pracovní skupiny: pro cestovní ruch, pro spolkovou činnost, pro zemědělství a péči o krajinu a pro infrastrukturu obcí. V rámci těchto skupin probíhala setkání, na kterých byla diskutována hlavní témata strategie a definovány potřeby a potenciál území dle tematického zaměření dané pracovní skupiny. Členové pracovních skupin svým profesním či volnočasovým zaměřením pokrývají všechny ekonomické i zájmové oblasti území. V každé z pracovních skupin byl zastoupen veřejný i neveřejný sektor. Členství v pracovních skupinách bylo a je otevřené. Každý, kdo se chtěl aktivně zapojit do práce na analýze a návrhu hlavních témat rozvoje regionu, byl vítaný.

Součástí procesu zapojení komunity bylo dotazníkové šetření, které probíhalo ve třech vlnách. Jako první byli vybráni respondenti z řad aktivních aktérů místního rozvoje a s těmi byly vedeny řízené rozhovory. Dále byly dotazníky rozeslány všem členům MAS Voticko a byl jim ponechán prostor vyjádřit se k současnému i budoucímu stavu území. V poslední fázi byl zveřejněn krátký dotazník pro všechny obyvatele území. Jeho propagace proběhla na webových stránkách a Facebooku.

Jednání a vyhodnocené dotazníky se staly podkladem ke tvorbě Analýzy rozvojových potřeb a Strategického rámce, jehož konečná podoba byla konzultována s vedoucími jednotlivých pracovních skupin.

Vzhledem k epidemiologické situaci, která nás zasáhla prakticky po celou dobu přípravy SCLLD, byla osobní setkání nahrazena řízenými rozhovory a skupinovými setkáními v online prostředí.

Tabulka 2: Zapojení komunity do tvorby strategie SCLLD

Metoda zapojení	Období provedení
Řízené rozhovory s jednotlivými respondenty	leden 2021
Online setkání pracovních skupin dle tématu	únor–březen 2021
Dotazníkové šetření na webových stránkách MAS	březen 2021



### 1.3.3 Odkaz na úložiště záznamů

Dokumenty odkazující na zapojení komunity a relevantních aktérů z území do tvorby strategie CLLD jsou umístěny na [přiloženém odkazu](#).



## 2. Analytická část

### 2.1 Analýza rozvojových potřeb a rozvojového potenciálu území působnosti MAS Voticko

Tato analýza je podkladem ke Strategickému rámci SCLLD.

Navržené potřeby byly projednávány v rámci setkání jednotlivých pracovních skupin (viz kap. 1.3.2. *Popis zapojení komunity a relevantních aktérů místního rozvoje do tvorby SCLLD*), které probíhaly v 1.Q roku 2021.

Podklady k jednání byly tvořeny z jednotlivých analýz vzešlých z jednání tematických pracovních skupin. Za účelem zjišťování potřeb regionu byly zároveň vedeny řízené rozhovory a dotazníkové šetření.

V rámci činnosti pracovních skupin byly mmj. zpracovány dílčí SWOT analýzy. Účastníci pracovních skupin také předkládali příklady konkrétních aktivit a projektů, které v návaznosti na definované potřeby chtějí realizovat.


#### A. Zlepšení materiálních a environmentálních podmínek života v obcích

Většina obcí na území působnosti MAS disponuje zastaralou vodohospodářskou infrastrukturou. Omezené jsou možnosti zdrojů vody, jejich kvalita, případně možnosti úpravy vody. V obcích do 500 obyvatel chybí čistírny odpadních vod, ve větších sídlech je nutná modernizace a zkapacitnění ČOV. Nevřešený je problém ukládání a likvidace čistírenského kalu. Další technická infrastruktura je mnohdy nedostatečná, nebo jako v případě venkovní kabeláže hyzdí obce. Stav a vybavení budov občanské vybavenosti je naopak uspokojivý. Pouze některé objekty chátrají nebo nejsou využité. Počet stavebních parcel a bytů neodpovídá poptávce.

Intravilán obcí je charakteristický vyšším zastoupením zeleně, což přináší nároky na její údržbu. Chybí studie sídelní zeleně, plány péče, hospodaření s povrchovou vodou a zelenými plochami jako celkem.

V oblasti odpadového hospodaření obcí nebude současný systém separace, likvidace a ukládání odpadů do budoucna odpovídat legislativním požadavkům kladeným na tuto oblast. Chybí systematická práce s veřejností, týkající se cílené edukace předcházení vzniku odpadů a nakládání s nimi. Problémem jsou ekologické zátěže z minulosti a černé skládky.

Obsahem této rozvojové potřeby je podpora realizace opatření vedoucích ke zkvalitnění, zkapacitnění a modernizaci vodohospodářské a další technické infrastruktury, modernizace a snížení energetické náročnosti budov veřejné správy i služeb a investice do chátrajících a nevyužívaných budov, případně vybavení budov občanské vybavenosti. Předmětem rozvojové potřeby je také podpora realizace opatření vedoucích k revitalizaci návsi a intravilánů obcí s cílem zlepšení jejich zelené infrastruktury. Rozvojová potřeba, která je definována v oblasti zajištění moderního systému separace, likvidace a ukládání



odpadů musí odpovídat platné legislativě, stanovovat udržitelný systém výběru místních poplatků, navázaný na motivační a edukační prvky pro původce odpadu.

Cílem naplnění rozvojové potřeby jsou obce živé: s kvalitní, moderní a co do kapacity dostatečnou infrastrukturou, s plně využitými objekty pro potřeby komunity, dostatečně přitažlivé pro potenciální nové obyvatele. Cílem naplnění potřeby jsou obce krásné: s udržovanými veřejnými plochami ve svých intravilánech.

*Díličí potřeby:*

*A1. Výstavba a modernizace vodohospodářské infrastruktury*

*A2. Rekonstrukce a další využití objektů občanské vybavenosti s prvky chytrých řešení*

*A3. Vytváření příznivých podmínek pro individuální výstavbu a bydlení občanů*

*A4. Přeměna a údržba intravilánu obcí s ohledem na využití zelené infrastruktury*

*A5. Snížení produkce odpadu a jejich efektivnější třídění, recyklace a materiálové a energetické využití*

## **B. Zvýšení bezpečnosti dopravy a rozvoj alternativní mobility**

Obnova povrchu komunikací a jejich doprovodné infrastruktury je jedním z největších problémů obcí. Výrazným limitem komunikace I/18 je absence obchvatů obcí Miličín a Olbramovice a její přetíženost. Komunikace nedostatečně zohledňují pohyb chodců a cyklistů. Chybí návazná infrastruktura – chodníky, parkoviště, cyklotrasy a infrastruktura a prvky vedoucí ke zklidnění dopravy. Tzv. „čistá doprava“ a elektromobilita není na území MAS zatím podporována.

Předmětem rozvojové potřeby je rekonstrukce, výstavba a údržba obecních komunikací a další dopravní a související infrastruktury, dále podpora „čisté“, klidné a bezpečné dopravy. Nutností je dostavba dálnice D3. Rozvojová potřeba je definována jak v oblasti silniční dopravy, tak v oblasti dopravy po železnici, a to v souvislosti s dokončením VI. železničního koridoru, dálnice D3 a integrací veřejné dopravy, včetně provázání všech způsobů dopravy s okolními regiony.

Cílem naplnění dané potřeby je vytvoření podmínek pro snížení zátěže území individuální automobilovou dopravou, omezení střetu mezi jednotlivými dopravními módy, zpřístupnění veřejné dopravy osobám s omezením pohybu a zvýšení atraktivity cyklo, pěší a veřejné dopravy. Cílem je lepší dostupnost a prostupnost území pro širší cílové skupiny obyvatel i návštěvníků.

*Díličí potřeby:*

*B1. Rekonstrukce, výstavba a údržba místních komunikací a další související dopravní infrastruktury s prvky zklidňování a bezpečnosti dopravy*

*B2. Výstavba, obnova a údržba infrastruktury pro nemotorovou dopravu a pro pěší, tj. cyklostezek, cyklotras, chodníků, stezek a cest pro pěší*

### **C. Zvýšení nabídky a snadná dostupnost sociálních a zdravotních služeb**

Skladbu poskytovatelů sociálních služeb na území MAS vymezuje minimální síť sociálních služeb, poskytovaných dle zákona o sociálních službách a organizace pověřené k výkonu sociálně právní ochrany dětí. Minimální síť poskytovatelů navazuje na Sociální fond ORP Votice, který z příspěvků obcí pomáhá dofinancovat činnost sociálních služeb. Potřeby území a jejich obyvatel postihuje aktualizovaný Komunitní plán sociálních služeb pro ORP Votice. Koordinace sociální práce probíhá na úrovni Mikroregionu Voticko, který zřizuje pozici koordinátora a provozuje Komunitní centrum Voticka v klášteře sv. Františka. Všechny tyto faktory přispívají k dobrému nastavení systému a možností jeho rozvoje. Základní zdravotní služby jsou zajišťovány omezenou ordinační dobou. Stárnutí lékařů a nedostatek specialistů má za následek snížení nabídky zdravotních služeb.

Rozvojová potřeba je definována jak v nutnosti udržení stávajících, tak v rozšíření sociálních a zdravotních služeb v regionu. Důležitá je koordinace těchto služeb a zajištění informovanosti cílových skupin obyvatel. Cílem navržené potřeby je udržení kvality a kapacity, případně další rozšíření sociálních a zdravotních služeb v regionu. Naplnění této potřeby pomůže eliminovat výskyt sociálně–patologických jevů a povede ke zvýšení kvality života obyvatel regionu.

*Díličí potřeby:*


*C1. Investice do infrastruktury pro poskytování sociálních a zdravotních služeb*

*C2. Zvýšení nabídky sociálních a zdravotních služeb pro občany, jejich vyváženosti, dostupnosti a koordinace*

### **D. Zkvalitnění procesu předškolního, školního, volnočasového a celoživotního vzdělávání**

Koordinací a podporou vzdělávacího systému v regionu se zabývá projekt Mikroregionu Voticko Místní akční plán rozvoje vzdělávání v ORP Votice. Vedle strategického rámce a návazných ročních akčních plánů, které stanovují společné aktivity v oblastech čtenářské, matematické a digitální gramotnosti a rovného přístupu ke vzdělávání, zpracovává také investiční priority škol. Vzdělávací instituce na území MAS Voticko procházejí v posledních letech rekonstrukcemi a modernizací, a to včetně potřebného zázemí. Zázemí pro volnočasové aktivity naopak neodpovídá potřebám. Chybí zařízení typu dům dětí a mládeže, případně zařízení kombinující poskytování vzdělávacích a volnočasových aktivit různým skupinám obyvatel.

Předmětem rozvojové potřeby je výstavba, rekonstrukce a modernizace vzdělávacích a volnočasových institucí, včetně jejich zázemí a vybavení, včetně sportovišť a zahrad, a to s přihlédnutím ke snížení energetické náročnosti a zapojení do komunitních projektů v oblasti využívání obnovitelných zdrojů energie. Rozvojová potřeba je definována také v oblasti kvality vzdělávání a celoživotního vzdělávání.



Cílem navržené potřeby je zlepšení podmínek pro předškolní, školní, volnočasové, celoživotní vzdělávání a aktivity a s tím související zlepšení kvality života, pospolitosti komunity a uplatnění na trhu práce a v životě celkově.

*Díličí potřeby:*

*D1. Investice do infrastruktury pro formální i neformální vzdělávání*

*D2. Zvýšení možností celoživotního vzdělávání a kvality vzdělávacího procesu pro všechny*

## **E. Uplatnění chytrých a čistých řešení při správě obcí a venkova**

Veřejná správa na území MAS mnohdy zaostává v oblasti modernizací a efektivní komunikace s občany. Technická infrastruktura je mnohde zastaralá, nedostatečně jsou využívány obnovitelné zdroje energie. Malé a střední podniky a podnikatelé jsou, co se týče inovací, limitováni.

Předmětem rozvojové potřeby je modernizace veřejné správy, zlepšení komunikace s občany a modernizace technické infrastruktury v obcích, včetně kvalitního pokrytí vysokorychlostním internetem. Potřeba je definována také v oblasti podpory moderních obnovitelných energetických zdrojů a inovační podpory podnikatelů, malých a středních podniků.

Naplněním rozvojové potřeby dojde ke zefektivnění a modernizaci technické infrastruktury, ale také komunikace. Cílem rozvojové potřeby je efektivní využívání zdrojů energie a s tím související šetrnost k životnímu prostředí. Cílem inovací malých a středních podniků a podnikatelů je rozvoj potenciálu podnikání, optimalizace výroby a zvýšení konkurenceschopnosti.

*Díličí potřeby:*

*E1. Rozvoj občanům přívětivých úřadů využívajících prvků e-govermentu a moderních komunikačních a řídicích nástrojů*


*E2. Rozšiřování stávající infrastruktury a výstavby nových energetických a komunikačních sítí včetně sítí pro přístup k vysokorychlostnímu internetu*

*E3. Zvýšení využití místních komunitních zdrojů v rámci komunitních energetických systémů*

*E4. Inovace výrobní technologie včetně nehmotného majetku a investic do majetku malých a středních podnikatelů*

## **F. Zachování a rozvoj všech aspektů kulturního, spolkového, komunitního a sportovního života**

Na zajištění kulturního, komunitního, sportovního a spolkového života a uchovávání tradic se podílejí samospráva, neziskový sektor, církev, soukromé subjekty a aktivní jednotlivci.



Subjekty jsou při této činnosti limitovány často nedostatečnými financemi a také nedostatečným či nevyhovujícím zázemím k pořádání akcí. Stávající subjekty a jejich aktivity mají potenciál k dalšímu rozšíření nabídky.

Území MAS je charakteristické velkým množstvím kulturních památek, drobných sakrálních památek a památníků, které jejich vlastníci podle svých možností udržují.

Rozvojová potřeba je definována v oblasti podpory organizace kulturních, sportovních a společenských akcí, a to jak v oblasti finanční, organizační, propagační, tak v otázce vhodného zázemí a možností rozšíření stávající nabídky o nové aktivity.

Předmětem rozvojové potřeby je také údržba a obnova kulturního dědictví regionu a zachování historických prvků v obcích i ve volné krajině.

Naplnění rozvojové potřeby znamená zkvalitnění nabídky kulturního, společenského, sportovního vyžití a spolkových aktivit jak pro všechny skupiny obyvatel, tak pro návštěvníky a turisty. Cílem rozvojové potřeby je zvýšení pospolitosti komunity, zachování tradic a eliminace sociálně patologických jevů. Cílem rozvojové potřeby je zachování hmotného i nehmotného dědictví pro další generace.

*Dílčí potřeby:*

*F1. Investice do infrastruktury pro kulturní, komunitní, spolkovou, sportovní a rekreační činnost*

*F2. Rozšíření aktivit občanských spolků při organizaci společenských akcí a další činnosti pro rozvoj komunitního života*

*F3. Zachování a obnova drobných sakrálních památek jako součást zvýšení povědomí o historickém a kulturním dědictví regionu*

## **G. Zvýšení turistické atraktivity regionu**

Nabídka služeb, atraktivit a marketingově využitelných témat cestovního ruchu na území působnosti MAS je relativně omezená, byť území má dostatečný potenciál k rozvoji cestovního ruchu. Chybí TOP cíl. Oblast má hustou síť naučných stezek, značených pěších a cyklotras, byť průchodnost krajiny zvláště ze západu na východ není ideální. Atraktivity cestovního ruchu jsou spíše statické a neobměňované. Na území působí dva funkční destinační managementy: Kraj blanických rytířů a Toulava. Marketingové aktivity jsou nedostatečné. Částečně chybí turistická infrastruktura, na cílové skupiny orientované služby a specifické formy rekreace.

Rozvojová potřeba je definována jak oblasti investic do rozvoje infrastruktury cestovního ruchu, tak v oblasti financování provozu atraktivit a služeb, tak ve zkvalitňování poskytovaných služeb a vzdělávání pracovníků v cestovním ruchu.

Cílem rozvojové potřeby je zkvalitnění stávající nabídky a rozšíření nabídky atraktivit a služeb v cestovním ruchu. Naplnění potřeby napomůže zlepšit potenciál území pro trvale udržitelný cestovní ruch.



*Dílčí potřeby:*

*G1. Investice do rozvoje infrastruktury cestovního ruchu*

*G2. Zvýšení financování provozu a činnosti turistických atraktivit a služeb*

*G3. Zvyšování kvality poskytovaných služeb v cestovním ruchu a propagace regionu*

## **H. Zachování a obnova kvalit krajiny a přírody**

Krajina území působnosti MAS má převážně zemědělský charakter. Jedná se o krajinu harmonickou mající lidské měřítko, krajinu kulturní a tradiční s vysokou mírou hodnot, integrity a ekologické stability. Jako jinde v ČR převažuje hospodaření na půdě pronajaté se všemi důsledky pro udržitelnost takového využívání krajiny

Zároveň není krajina MAS příliš lesnatá a její kopcovitý reliéf ji činí náchylnou k půdní erozi v podobě vodní eroze. Lesy jsou převážně smrkové, často monokultury s jen nízkou příměsí dalších dřevin a jsou zasaženy klimatickou změnou.

Údržba polních cest a prostupnost krajiny v některých katastrech či celcích není ideální a je negativně ovlivněna zejména koridory dopravní infrastruktury včetně další plánované (budoucí D3, trať. 220, I/3).

Rozvojová potřeba je definována nutností pozvolného rozvoje sídlení struktury osídlení, zachováním prvků udržitelného rozvoje území, zachování kvality krajiny a charakteristických krajinných systémů.

Cílem je optimalizace vodního režimu v celém území, vytváření územního systému ekologické stability, ochrana krajinného rázu, přírodního dědictví a přirozené prostupnosti území.

*Dílčí potřeby:*

*H1. Obnova a zachování prvků udržitelného rozvoje území a systémů ekologické stability a biodiverzity*


*H2. Zvyšování odolnosti přírody proti erozím a prostupnosti krajiny*

*H3. Optimalizace vodního režimu v krajině a přírodě*

*H4. Uplatňování principů udržitelného lesního hospodaření*

## **I. Rozvoj šetrné zemědělské činnosti a soběstačnosti**

Území MAS Voticko nabízí dobré podmínky pro drobné zemědělství a agroturistiku. Z celkové rozlohy území zabírá zemědělská půda 69 % a je vhodná k pěstování plodin méně náročných na teplotu a půdní živiny. Vhodné plodiny zároveň vyžadují dostatečnou půdní vlhkost. Na území MAS hospodaří 143 zemědělských podnikatelů. Podle počtu zaměstnanců jsou zastoupené nejvíce mikropodniky a malé podniky.



Rozvojová potřeba je definována s ohledem na udržitelný rozvoj zemědělství jako podpora investic do nemovitostí, strojů a technologií s přihlédnutím k inovativním postupům a zajištění snížení energetické náročnosti.

Cílem zajištění udržitelného rozvoje zemědělství, které dbá na přirozenou funkci a vzhled krajiny, je podpora zemědělců obdělávajících půdu ve zvláštním režimu, certifikace ekologického zemědělství, certifikátů udržitelného lesnictví a podpora lokálních potravinářských produktů a řetězců i rozvoj oblasti komunitně podporovaného zemědělství.

*Díličí potřeby:*

*I1. Investice do nemovitostí, strojů a technologií zemědělců s důrazem na agroturistiku a na zpracování zemědělských produktů a jejich uvádění na trh*

*I2. Zvyšování podílu udržitelné zemědělské činnosti šetrné ke krajině a přírodě*

## **J. Zachování a posílení veřejného pořádku a služeb občanům**

Základní složkou integrovaného záchranného systému jsou jednotky sborů dobrovolných hasičů, zřizované obcemi. Mnohdy disponují zastaralou technikou a vybavením. Zdroje požární vody jsou často v nevyhovujícím stavu.

Nutné je i nadále zabezpečovat vhodné podmínky pro zachování stanice Zdravotnické záchranné služby, služebny Policie ČR a služebny Městské policie ve Voticích.

Na území menších obcí dochází k úbytku služeb či omezení jimi poskytovaných služeb (obchody, pošta, restaurace, kulturní sály, drobné provozovny).

Předmětem rozvojové potřeby je vytváření dostatečných podmínek pro funkčnost integrovaného záchranného systému a pro péči o bezpečí a zdraví obyvatel. K tomu patří i zachování stávajícího počtu městských strážníků ve Voticích spolu s jejich materiálním vybavením. Rozvojová potřeba je definována také v oblasti zachování, případně rozšíření služeb v obcích.

Cílem rozvojové potřeby je zabezpečení veřejného pořádku a zachování, případně rozšíření veřejných služeb jak v rámci ORP, tak v jednotlivých obcích. Naplnění rozvojové potřeby napomůže zabezpečení základních potřeb, rozvoji komunity a eliminaci sociálně-patologických jevů.

*Díličí potřeby:*

*J1. Investice do infrastruktury složek integrovaného záchranného systému a zvýšení jejich připravenosti na krizové situace*

*J2. Zachování a rozšíření základních občanských služeb na venkově*





### 3. Strategická část

#### 3.1 Strategický rámec

##### 3.1.1 Vize

Motto: *Známe se, vídáme se, rozumíme si.*

Území MAS Voticko je postupně a koncepčně rozvíjejícím se tradičním venkovským regionem. Svým obyvatelům nabízí dostupné a kvalitní služby v souladu s udržitelným rozvojem a s pomocí inovativních řešení.

Na rozvoji regionu se podílí většina obyvatel, kteří svým aktivním a zodpovědným přístupem a chováním udržují potřebné socioekonomické vazby a samostatnost venkova.

Místní akční skupina je hybatelem dění, koordinátorem aktivit a iniciátorem příležitostí rozvoje regionu a komunity.

##### 3.1.2 Strategické cíle, specifické cíle a opatření

Při tvorbě strategického rámce rozvoje území MAS Voticko byly stanoveny tři základní strategické cíle:

1. *Region s lidmi a pro lidi:* cíl je zaměřen na kvalitu života obyvatel území MAS a s tím spojenou podporu komunity jako hlavního prvku společenského a kulturního života na venkově.
2. *Moderní infrastruktura potřebná pro občanský život práci a volný čas:* cíl řeší naplňování rozvojových potřeb území v oblasti technického zajištění dostupnosti služeb.
3. *Životní prostředí má zelenou:* cíl postihuje zlepšování kvality životního prostředí a udržitelný rozvoj regionu s dopadem na krajinu a její budoucí využití.

Specifické cíle a opatření jsou pak rozděleny podle témat naplňování rozvojových potřeb území (viz Specifický cíl) a v některých případech jsou společně provázány nebo se doplňují, více v kapitole 3.3 *Popis integrovaných rysů strategie*.

Indikátory, které jsou navázány na většinou na specifické cíle jsou uvedeny v kapitole 4.4. *Popis monitoringu a evaluace strategie*.

Strategický rámec je podrobně rozpracován v příložené *Tabulce 3: Schéma hierarchie cílů a opatření*, kde je také uvedena vazba jednotlivých opatření na dílčí rozvojové potřeby území MAS, které jsou popsány v kapitole 2.1 *Analýza rozvojových potřeb a rozvojového potenciálu území působnosti MAS Voticko*.




Tabulka 3: Schéma hierarchie cílů a opatření

Strategický cíl	Specifický cíl	Opatření	Díličí rozvojová potřeba
<b>1. REGION S LIDMI A PRO LIDI</b>	1.1 Vyvážené a dostupné sociální a zdravotní služby	1.1.1 Koordinace a podpora sociální práce, sociálních vztahů a solidarity	C2
		1.1.2 Podpora sociálních služeb pro ohrožené skupiny	C2
		1.1.3 Podpora zachování a rozšíření zdravotních služeb	C2
	1.2 Kvalitní proces vzdělání pro všechny	1.2.1 Podpora kvalitního vzdělávání pro 21. století	D2
		1.2.2 Podpora celoživotního vzdělávání a rekvalifikace občanů	D2
	1.3 Bohatá spolková činnost	1.3.1 Podpora a zajištění spolkové činnosti v oblasti kultury, práce s dětmi, ochrany životního prostředí a sportu	F2
		1.4 Aktivní komunita jako základ spokojeného života na venkově	1.4.1 Podpora a zajištění komunitní činnosti
	1.5 Kvalitně poskytované služby v cestovním ruchu	1.5.1 Podpora služeb CR a návazných služeb v oblasti kvality i kvantity	G2, G3
	1.6 Zachovaný a živý kulturní a duchovní odkaz regionu	1.6.1 Podpora údržby, obnovy a rozvoje nemotného kulturního dědictví	F3
	1.7 Chytré úřady a funkční občanské služby na venkově	1.7.1 Podpora modernizace veřejné správy, zachování služeb na venkově a zlepšení komunikace s občany	E1, J2
	1.8 Přitažlivé public relations regionu	1.8.1 Podpora marketingu cestovního ruchu	G3
		1.8.2 Podpora propagace spolkové, sportovní a kulturní činnosti	F2, G3

Strategický cíl	Specifický cíl	Opatření	Dílčí rozvojová potřeba
<b>2. MODERNÍ INFRASTRUKTURA POTŘEBNÁ PRO OBČANSKÝ ŽIVOT, PRÁCI A VOLNÝ ČAS</b>	2.1 Kapacitně vyhovující vodní hospodářství	2.1.1 Obnova a výstavba kanalizací, ČOV a DČOV	A1
		2.1.2 Obnova a výstavba vodovodů, přivaděčů vody, úpraven vody a zařízení na její akumulaci	A1
	2.2 Kvalitní infrastruktura pro motorovou i nemotorovou dopravu	2.2.1 Podpora výstavby, rekonstrukce a údržby místních komunikací včetně prvků vedoucích ke zklidnění dopravy a zvýšení její bezpečnosti	B1
		2.2.2 Podpora výstavby a údržby P+R a zajištění dalších vhodných parkovacích míst v regionu	B1
		2.2.3 Podpora výstavby, rekonstrukce a údržby chodníků, stezek a cest pro pěší a cyklisty	B2
	2.3 Opravené a chytré budovy	2.3.1 Podpora výstavby, rekonstrukce a vybavení obecních úřadů a nevyužitých budov	A2
		2.3.2 Podpora výstavby, rekonstrukce a vybavení budov a zázemí pro vzdělávání a služby	D1
		2.3.3 Podpora výstavby, rekonstrukce a vybavení budov a zázemí pro spolkovou, sportovní a kulturní činnost	F1
	2.4 Atraktivní návštěvnická infrastruktura a podnikatelské prostředí	2.4.1 Podpora výstavby, rekonstrukce a vybavení budov a zázemí pro podnikatelskou činnost	E4
		2.4.2 Podpora výstavby, rekonstrukce a vybavení budov a zázemí cestovního ruchu	G1
		2.4.3 Podpora výstavby, rekonstrukce a vybavení budov a zázemí knihoven, muzeí a expozicí	F1

Strategický cíl	Specifický cíl	Opatření	Díličí rozvojová potřeba
		2.4.4 Podpora výstavby, rekonstrukce a vybavení historických památek	F1
		2.4.5 Podpora investic do nemovitostí, komunikací, strojů a technologií zemědělských podnikatelů	I1
	2.5 Udržitelné podmínky pro výstavbu a bydlení	2.5.1 Podpora vzniku stavebních parcel a bytů	A3
		2.5.2 Podpora výstavby a rekonstrukce sociálních bytů	C1, C2
		2.5.3 Podpora výstavby inženýrských sítí včetně vysokorychlostního internetu	E2
	2.6 Akceschopné složky veřejného pořádku a ochrany obyvatel	2.6.1 Podpora výstavby a rekonstrukce zázemí a vybavení jednotek SDH	J1
		2.6.2 Podpora výstavby, rekonstrukce a vybavení zázemí složek pro ochranu a veřejný pořádek	J1
	2.7 Inovativní podnikatelské prostředí	2.7.1 Podpora inovací malých a středních podniků	E4
<b>3. ŽIVOTNÍ PROSTŘEDÍ MÁ ZELENOU</b>	3.1 Veřejná prostranství jako místa pro lidi a přírodu	3.1.1 Revitalizace veřejných prostranství	A4
		3.1.2 Hospodaření se srážkovou vodou v intravilánu	A4, A1
	3.2 Čistá doprava	3.2.1 Podpora čisté dopravy	B3
	3.3 Udržitelné a ohleduplné zdroje energie	3.3.1 Podpora využívání obnovitelných zdrojů energie	E3
		3.3.2 Podpora snižování produkce skleníkových plynů	B3
	3.4 Pestrá a prostupná krajina	3.4.1 Podpora obnovy a rekonstrukce cest a výsadba zeleně ve volné krajině	B2, H2



Strategický cíl	Specifický cíl	Opatření	Díličí rozvojová potřeba
		3.4.2 Podpora komplexních pozemkových úprav a realizace plánů společných zařízení	H1, H2, H3
		3.4.3 Péče o krajinný ráz, ekologickou stabilitu a biodiverzitu	H1, H4
	3.5 Zdravé vody a lesy	3.5.1 Podpora rybníkářství, revitalizace toků a vodních ekosystémů	H3
		3.5.2 Podpora udržitelného lesního hospodaření	H4
	3.6 Zemědělci šetrní k půdě a krajině	3.6.1 Podpora ekologického zemědělství	I2
		3.6.2 Podpora mladých a začínajících zemědělců hospodařících přírodně blízkým způsobem	I2
	3.7 Odpady jako surovina a zdroj energie	3.7.1 Podpora efektivního systému separace, likvidace a ukládání odpadů	A5
		3.7.2 Podpora výstavby zařízení na třídění, energetické a materiálové zpracování odpadu	A5
		3.7.3 Podpora sanace skládek a ekologických zátěží	A5

### 3.2 Vazba na Strategii regionálního rozvoje ČR 21+

Problematika rozvoje území působnosti MAS Voticko je obsažena dle SRR ČR 21+ v tématu regionálního rozvoje *Regionální centra a jejich venkovské zázemí*. Město Votice splňuje definici regionálního centra nižšího řádu. 80% opatření strategického rámce CLLD pomáhá naplňovat stanovené specifické cíle SRR ČR 21+ a jednotlivé vazby jsou konkrétně popsány v *Tabulce 4: Naplňování SRR ČR 21+ prostřednictvím opatření Strategického rámce SCLLD*. Opatření SR SCLLD bez vazeb na specifické cíle SRR ČR 21+ jsou opatřeními naplňující konkrétní potřeby území MAS Voticko.

Tabulka 4: Naplňování SRR ČR 21+ prostřednictvím opatření Strategického rámce SCLLD

Opatření SR SCLLD	Specifický cíl SRR ČR 21+
1.1.1 Koordinace a podpora sociální práce, sociálních vztahů a solidarity	3.3. TO 32 Zajistit adekvátní dostupnost terénních sociálních služeb a zlepšit dostupnost občanské vybavenosti ve venkovském prostředí a vytvořit podmínky pro rozvoj komunitního života
1.1.2 Podpora sociálních služeb pro ohrožené skupiny	3.3. TO 32 Zajistit adekvátní dostupnost terénních sociálních služeb a zlepšit dostupnost občanské vybavenosti ve venkovském prostředí a vytvořit podmínky pro rozvoj komunitního života
1.1.3 Podpora zachování a rozšíření zdravotních služeb	3.3. TO 32 Zajistit adekvátní dostupnost terénních sociálních služeb a zlepšit dostupnost občanské vybavenosti ve venkovském prostředí a vytvořit podmínky pro rozvoj komunitního života
1.2.1 Podpora kvalitního vzdělávání pro 21. století	Nenaplnuje žádný specifický cíl
1.2.2 Podpora celoživotního vzdělávání a rekvalifikace občanů	Nenaplnuje žádný specifický cíl
1.3.1 Podpora a zajištění spolkové činnosti v oblasti kultury, práce s dětmi, ochrany životního prostředí a sportu	3.3 TO 33 Napomáhat rozvoji a využití kulturního potenciálu regionálních center a jejich venkovského zázemí
1.4.1 Podpora a zajištění komunitní činnosti	3.3. TO 32 Zajistit adekvátní dostupnost terénních sociálních služeb a zlepšit dostupnost občanské vybavenosti ve venkovském prostředí a vytvořit podmínky pro rozvoj komunitního života
1.5.1 Podpora služeb CR a návazných služeb v oblasti kvality i kvantity	3.1 TO 27 Rozvíjet udržitelný cestovní ruch

Opatření SR SCLLD	Specifický cíl SRR ČR 21+
1.6.1 Podpora údržby, obnovy a rozvoje nemotného kulturního dědictví	3.3 TO 33 Napomáhat rozvoji a využití kulturního potenciálu regionálních center a jejich venkovského zázemí
1.7.1 Podpora modernizace veřejné správy, zachování služeb na venkově a zlepšení komunikace s občany	Částečně 6.4 TO 56 Vytvořit centrální katalog a vyhledávač služeb veřejné správy
1.8.1 Podpora marketingu cestovního ruchu	3.1 TO 27 Rozvíjet udržitelný cestovní ruch
1.8.2 Podpora propagace spolkové, sportovní a kulturní činnosti	3.3. TO 32 Zajistit adekvátní dostupnost terénních sociálních služeb a zlepšit dostupnost občanské vybavenosti ve venkovském prostředí a vytvořit podmínky pro rozvoj komunitního života
2.1.1 <i>Obnova a výstavba kanalizací, ČOV a DČOV</i>	<i>Nenaplnuje žádný specifický cíl</i>
2.1.2 <i>Obnova a výstavba vodovodů, přivaděčů vody, úpraven vody a zařízení na akumulaci</i>	<i>Nenaplnuje žádný specifický cíl</i>
2.2.1 Podpora výstavby, rekonstrukce a údržby místních komunikací včetně prvků vedoucích ke zklidnění dopravy a zvýšení její bezpečnosti	3.2 TO 29 Zlepšovat stav komunikací a železnic
2.2.2 <i>Podpora výstavby a údržby P+R a zajištění dalších vhodných parkovacích míst v regionu</i>	<i>Nenaplnuje žádný specifický cíl</i>
2.2.3 Podpora výstavby, rekonstrukce a údržby chodníků, stezek a cest pro pěší a cyklisty	3.2 TO 29 Zlepšovat stav komunikací a železnic
2.3.1 <i>Podpora výstavby, rekonstrukce a vybavení obecních úřadů a nevyužitých budov</i>	<i>Nenaplnuje žádný specifický cíl</i>
2.3.2 Podpora výstavby, rekonstrukce a vybavení budov a zázemí pro vzdělávání a služby	3.3 TO 30 Obnovit a modernizovat infrastrukturu a vybavenost škol a školských zařízení v regionálních centrech a jejich zázemí a zajistit služby péče o děti
2.3.3 Podpora výstavby, rekonstrukce a vybavení budov a zázemí pro spolkovou, sportovní a kulturní činnost	3.3. TO 32 Zajistit adekvátní dostupnost terénních sociálních služeb a zlepšit dostupnost občanské vybavenosti ve venkovském prostředí a vytvořit podmínky pro rozvoj komunitního života

Opatření SR SCLLD	Specifický cíl SRR ČR 21+
2.4.1 Podpora výstavby, rekonstrukce a vybavení budov a zázemí pro podnikatelskou činnost	3.1 TO 22 Diverzifikovat ekonomické činnosti v regionálních centrech a jejich zázemí
2.4.2 Podpora výstavby, rekonstrukce a vybavení budov a zázemí cestovního ruchu	3.1 TO 27 Rozvíjet udržitelný cestovní ruch
2.4.3 Podpora výstavby, rekonstrukce a vybavení budov a zázemí knihoven, muzeí a expozicí	3.3 TO 33 Napomáhat rozvoji a využití kulturního potenciálu regionálních center a jejich venkovského zázemí
2.4.4 Podpora výstavby, rekonstrukce a vybavení historických památek	3.3 TO 33 Napomáhat rozvoji a využití kulturního potenciálu regionálních center a jejich venkovského zázemí
2.4.5 Podpora investic do nemovitostí, komunikací, strojů a technologií zemědělských podnikatelů	3.1 TO 22 Diverzifikovat ekonomické činnosti v regionálních centrech a jejich zázemí
2.5.1 Podpora vzniku stavebních parcel a bytů	<i>Nenaplnuje žádný specifický cíl</i>
2.5.2 Podpora výstavby a rekonstrukce sociálních bytů	3.3. TO 32 Zajistit adekvátní dostupnost terénních sociálních služeb a zlepšit dostupnost občanské vybavenosti ve venkovském prostředí a vytvořit podmínky pro rozvoj komunitního života
2.5.3 Podpora výstavby inženýrských sítí včetně vysokorychlostního internetu	Částečně 3.1 TO 26 Zlepšit dostupnost vysokorychlostního internetu
2.6.1 Podpora výstavby a rekonstrukce zázemí a vybavení jednotek SDH	<i>Nenaplnuje žádný specifický cíl</i>
2.6.2 Podpora výstavby, rekonstrukce a vybavení zázemí složek pro ochranu a veřejný pořádek	3.3. TO 32 Zajistit adekvátní dostupnost terénních sociálních služeb a zlepšit dostupnost občanské vybavenosti ve venkovském prostředí a vytvořit podmínky pro rozvoj komunitního života
2.7.1 Podpora inovací malých a středních podniků	3.1 TO 22 Diverzifikovat ekonomické činnosti v regionálních centrech a jejich zázemí
3.1.1 Revitalizace veřejných prostranství	6.3 TO 55 Využívat smart řešení v urbánním i venkovském prostoru
3.1.2 Hospodaření se srážkovou vodou v intravilánu	6.3 TO 55 Využívat smart řešení v urbánním i venkovském prostoru



<b>Opatření SR SCLLD</b>	<b>Specifický cíl SRR ČR 21+</b>
3.2.1 Podpora čisté dopravy	6.3 TO 55 Využívat smart řešení v urbánním i venkovském prostoru
3.3.1 Podpora využívání obnovitelných zdrojů energie	3.5 TO 38 Rozvíjet nové zdroje energie získávající energii z obnovitelných zdrojů a úložišť energie a zároveň TO 39 Upravit přenosovou a distribuční soustavu s cílem umožnit připojení nových zdrojů obnovitelné energie
3.3.2 Podpora snižování produkce skleníkových plynů	3.4 TO 35 Zlepšit ovzduší ve venkovském zázemí regionálních center
3.4.1 Podpora obnovy a rekonstrukce cest a výsadba zeleně ve volné krajině	3.4 TO 37 Využít moderních systémů hospodaření v krajině a snížit negativní dopady intenzivního způsobu hospodaření v území
3.4.2 Podpora komplexních pozemkových úprav a realizace plánů společných zařízení	3.4 TO 34 Posílit koordinační roli obce při usměrňování rozvoje krajiny
3.4.3 Péče o krajinný ráz, ekologickou stabilitu a biodiverzitu	3.4 TO 37 Využít moderních systémů hospodaření v krajině a snížit negativní dopady intenzivního způsobu hospodaření v území a zároveň TO 34 Posílit koordinační roli obce při usměrňování rozvoje krajiny
3.5.1 Podpora rybníkářství, revitalizace toků a vodních ekosystémů	3.4 TO 37 Využít moderních systémů hospodaření v krajině a snížit negativní dopady intenzivního způsobu hospodaření v území
3.5.2 Podpora udržitelného lesního hospodaření	3.4 TO 37 Využít moderních systémů hospodaření v krajině a snížit negativní dopady intenzivního způsobu hospodaření v území
3.6.1 Podpora ekologického zemědělství	3.4 TO 37 Využít moderních systémů hospodaření v krajině a snížit negativní dopady intenzivního způsobu hospodaření v území
3.6.2 Podpora mladých a začínajících zemědělců hospodařících přírodně blízkým způsobem	3.4 TO 37 Využít moderních systémů hospodaření v krajině a snížit negativní dopady intenzivního způsobu hospodaření v území
3.7.1 Podpora efektivního systému separace, likvidace a ukládání odpadů	6.3 TO 55 Využívat smart řešení v urbánním i venkovském prostoru
3.7.2 Podpora výstavby zařízení na třídění, energetické a materiálové zpracování odpadu	6.3 TO 55 Využívat smart řešení v urbánním i venkovském prostoru
3.7.3 Podpora sanace skládek a ekologických zátěží	6.3 TO 55 Využívat smart řešení v urbánním i venkovském prostoru





[Tabulka znázorňující Matici integrovaných rysů SCLLD MAS Voticko](#) je také k dispozici na přiloženém odkazu nebo na vyžádání v tištěné podobě v kanceláři MAS Voticko, z.s.

### Popis vazeb mezi opatřeními

1.1.1 vs 1.1.2	Koordinace a podpora sociální práce věcně souvisí s podporou sociálních služeb v území. Společně naplňují potřebu jejich dostupnosti ohrožené skupině obyvatel.
1.1.1 vs 2.5.2	Komunitní plánování sociálních služeb je předpokladem vhodných investic do potřebné infrastruktury sociálních služeb.
1.1.2 vs 1.1.3	Zdravotní a sociální služby na sebe navazují a vzájemně se doplňují.
1.1.3 vs 2.3.2	Dobré fungování zdravotních služeb je přímo závislé na kvalitní a funkční infrastruktuře.
1.2.1 vs 2.3.2	K zajištění kvalitního vzdělávání je nutné dostatečné zázemí a vybavení vzdělávacích institucí.
1.2.2 vs 1.3.1	Další vzdělávání přispívá k dobré kvalitě zajištění spolkové činnosti v oblasti kultury, práce s dětmi, ochraně životního prostředí a sportu.
1.2.2 vs 1.5.1	Kvalita služeb cestovního ruchu je závislá na možnostech a kvalitě dalšího vzdělávání jeho aktérů.
1.2.2 vs 1.7.1	Moderní nástroje komunikace a poskytování služeb vycházejí z motivace a možností dalšího vzdělávání poskytovatelů.
1.2.2 vs 2.3.2	Dobrý technický stav zázemí a dostatečné vybavení budov poskytujících prostory k dalšímu vzdělávání je jednou z podmínek jeho podpory.
1.3.1 vs 1.6.1	Spolková zájmová činnost podněcuje k zachování nehmotného kulturního dědictví území
1.3.1 vs 1.8.2	Dostatečná propagace spolkové, sportovní a kulturní činnosti je důležitým prvkem v jejich dalším rozvoji a úspěšném fungování.
1.3.1 vs 2.3.3	Ke správnému fungování volnočasových aktivit obyvatel území je nutná dostatečné zajištění vybavení budov a zázemí pro tyto činnosti.
1.4.1 vs 1.3.1	Podpora komunity na venkově souvisí s podporou volnočasových a zájmových aktivit, při kterých se komunita vytváří.
1.4.1 vs 1.6.1	Aktivní komunita je jedním z nositelů nehmotného kulturního dědictví území.
1.4.1 vs 1.7.1	Funkční komunita podporuje zachování služeb na venkově.
1.4.1 vs 1.8.2	Komunita svými aktivitami pomáhá při propagaci spolkové, sportovní a kulturní činnosti.
1.4.1 vs 2.3.3	Komunitní činnost je lépe realizovatelná s dostatečným zázemím a vybavením prostor.

1.5.1 vs 1.8.1	Koordinace nabízených produktů a služeb cestovního ruchu je možná díky dobře fungujícímu marketingu v této oblasti.
1.5.1 vs 2.4.2	K zajištění služeb cestovního ruchu je důležité jeho dostatečné zázemí a vybavení.
1.5.1 vs 2.4.3	Atraktivní muzea a expozice zvyšují nabídku cílů cestovního ruchu v regionu.
1.5.1 vs 2.4.4	Rekonstrukce a vybavení historických památek rozšiřuje nabídku cílů cestovního ruchu v regionu.
1.6.1 vs 1.4.1. vs 1.5.1	Ochrana a zviditelnění kulturního a duchovního odkazu souvisí se zachováním kontinuity komunitního života i rozvojem cestovního ruchu v regionu.
1.7.1 vs 2.3.1	Součástí modernizace veřejné správy jsou i rekonstrukce a vybavení obecních úřadů s použitím inovativních prvků a SMART řešení.
1.7.1 vs 2.3.2	Zachování služeb na venkově je možné jen v případě, že je zajištěno zázemí a vybavení prostor k této činnosti.
1.7.1 vs 2.5.3	Funkční občanské služby na venkově jsou podle současných potřeb obyvatel území z části zajištěny stabilním vysokorychlostním internetovým připojením.
2.1.2 vs 3.1.2	V rámci udržitelného hospodaření s vodou v intravilánu obcí jsou podporovány prvky k akumulaci a využití srážkové vody.
2.2.2 vs 1.5.1	Dostatečné zajištění parkovacích míst v regionu podporuje dostupnost a návštěvnost produktů a služeb v cestovním ruchu.
2.2.3 vs 1.5.1	Prostupnost krajiny stezkami a cesty pro pěší a cyklisty zvyšuje nabídku produktů a služeb cestovního ruchu v regionu.
2.2.3 vs 3.4.1	K tvorbě stezek a cest pro pěší a cyklisty mohou být vhodně využívány obnovené a rekonstruované cesty ve volné krajině.
2.3.1 vs 3.3.1	Inovativní prvky použité při rekonstrukci a vybavení obecních úřadů, dalších veřejných budov přispívají k využití obnovitelných zdrojů energie.
2.3.1 vs 3.3.2	Rekonstrukce a vybavení obecních úřadů formou inovativních přístupů a SMART řešení pomáhá ke snižování produkce skleníkových plynů.
2.3.2 vs 3.3.1	Inovativní prvky použité při rekonstrukci a vybavení budov a zázemí pro vzdělávání a služby přispívají k využití obnovitelných zdrojů energie.
2.3.2 vs 3.3.2	Rekonstrukce a vybavení budov a zázemí pro vzdělávání a služby formou inovativních přístupů a SMART řešení pomáhá ke snižování produkce skleníkových plynů.
2.4.5 vs 3.6.2	Zajištění dobrého technického stavu zemědělských budov a jejich vybavení je jednou z pomocí pro mladé a začínající zemědělce.

2.5.1 vs 2.5.3 vs 2.3.1	Výstavba inženýrských sítí a vysokorychlostního internetového připojení je předpokladem vzniku stavebních parcel a dalšího využití nevyužitých budov.
2.7.1 vs 3.3.1	Inovativní řešení v podnikatelské sféře přispívají k využívání obnovitelných zdrojů energie.
2.7.1 vs 3.3.2	Inovativní řešení v podnikatelské sféře přispívají ke snižování produkce skleníkových plynů.
3.1.1 vs 3.1.2	Revitalizace veřejných prostranství je vhodným prostředkem pro změnu hospodaření se srážkovou vodou v intravilánu obcí.
3.2.1 vs 2.7.1	Jedním z prvků zavádění čisté dopravy je v rámci inovací v podnikatelské sféře využívání dopravních prostředků s alternativními pohony.
3.2.1 vs 3.3.2	Podpora čisté dopravy vede ke snižování produkce skleníkových plynů.
3.4.2 vs 3.4.3	Cílená a koordinovaná péče o krajinu přispívá k zachování krajinného rázu, jeho ekologické stability a biodiverzity.
3.4.3 vs 3.5.1	Zachování krajinného rázu a jeho specifických znaků je podmíněno také optimalizací vodního režimu ve volné krajině.
3.4.3 vs 3.5.2	Udržitelné lesní hospodaření pomáhá k zachování krajinného rázu, jeho ekologické stability a biodiverzity.
3.6.1 vs 3.4.3	Podpora ekologického zemědělství vede k zachování krajinného rázu a jeho specifických znaků.
3.6.2 vs 3.4.3	Podpora zemědělců hospodařících přírodně blízkým způsobem přispívá k zachování krajinného rázu a jeho specifických znaků.
3.7.1 vs 3.7.2	Snižování podílu směsného komunálního odpadu a zvyšování využitelnosti separovaných složek odpadu podněcuje vznik zařízení na likvidaci a zpracování odpadu.



### **3.4 Popis inovativních rysů strategie**

Snahou MAS Voticko je, aby u většiny opatření Strategického rámce SCLLD byly uplatňovány inovativní přístupy a SMART řešení, které souvisí s udržitelností rozvoje regionu. Zároveň je ale nutné dbát na zachování tradičních prvků venkovského území a prostřednictvím nových technologií a postupů využít jeho potenciálu. Naplňování potřeb tak bude dosahováno s přihlédnutím k využití inovativních řešení, které výrazně nezasahují ani nemění ráz regionu, ale pomáhají k jeho dalšímu rozvoji.

Inovace a SMART řešení budou uplatňovány hlavně v opatřeních týkajících se modernizace veřejné správy, infrastruktury obcí, úprav veřejných prostranství a budov, odpadového hospodaření a podpory podnikání (malých a středních firem a zemědělských i nezemědělských podnikatelů). Dále se MAS Voticko bude snažit podporovat v území projekty zaměřené na využití obnovitelných zdrojů energie s důrazem na komunitní rozměr energetických záměrů.

Téma inovací není pevně definováno a ohraničeno. Podléhá postupnému vývoji a výzkumu, a proto je nutné stále sledovat aktuální trendy v této oblasti, informovat o nich a hledat v území subjekty ochotné a zároveň schopné tyto postupy využívat.



## 4. Implementační část

### 4.1 Popis řízení včetně řídicí a realizační struktury MAS

MAS Voticko funguje jako spolek zajišťující udržitelný rozvoj venkova formou místního partnerství mezi veřejným sektorem, spolky a dalšími neziskovými organizacemi, podnikateli, firmami nebo aktivními jednotlivci. Cílem je zlepšení kvality života a životního prostředí na venkově.

Všechny podrobnosti o fungování spolku jsou uvedeny ve Stanovách MAS. Způsoby jednání jsou stanoveny v Jednacím a volebním řádu orgánu MAS. Oba dokumenty jsou zveřejněny v aktuálním znění na webových stránkách MAS Voticko (<https://www.masvoticko.cz/dokumenty>).

V souladu s Metodickým stanoviskem ministryně pro místní rozvoj č. 14 k MPIN má MAS stanoveny povinné orgány:

- a. **Členská schůze** jako nejvyšší orgán nese zodpovědnost za distribuci veřejných prostředků a provádění SCLLD v území působnosti MAS.
- b. **Výkonný výbor** jako rozhodovací orgán schvaluje výzvy k podávání žádostí, finanční alokace pro jednotlivá opatření, způsob hodnocení a výběru projektů, vybírá projekty k realizaci a stanovuje výši alokace na základě návrhu Výběrové komise a účastní se přezkoumání kontrolních postupů kanceláře.
- c. **Výběrová komise** jako výběrový orgán posuzuje a doporučuje vybrané projekty Výkonnému výboru k přidělení finančních prostředků a provádí věcné hodnocení projektů na základě objektivních kritérií.
- d. **Monitorovací a kontrolní výbor** jako kontrolní orgán dohlíží nad tím, že MAS vyvíjí svoji činnost v souladu se zákony, platnými pravidly a metodikami, standardy spolku a strategií CLLD.

Kancelář MAS je tvořena manažerem MAS, který je zároveň vedoucím zaměstnancem pro realizaci SCLLD a odpovídá za chod kanceláře. Jako řídicí pracovník pro SCLLD je odpovědný za administrativní náležitosti spojené s udržováním a rozvojem místního partnerství a uskutečňování myšlenky SCLLD. Obsazení pozice vedoucího zaměstnance je schvalováno a jeho činnost řízena Výkonným výborem MAS.

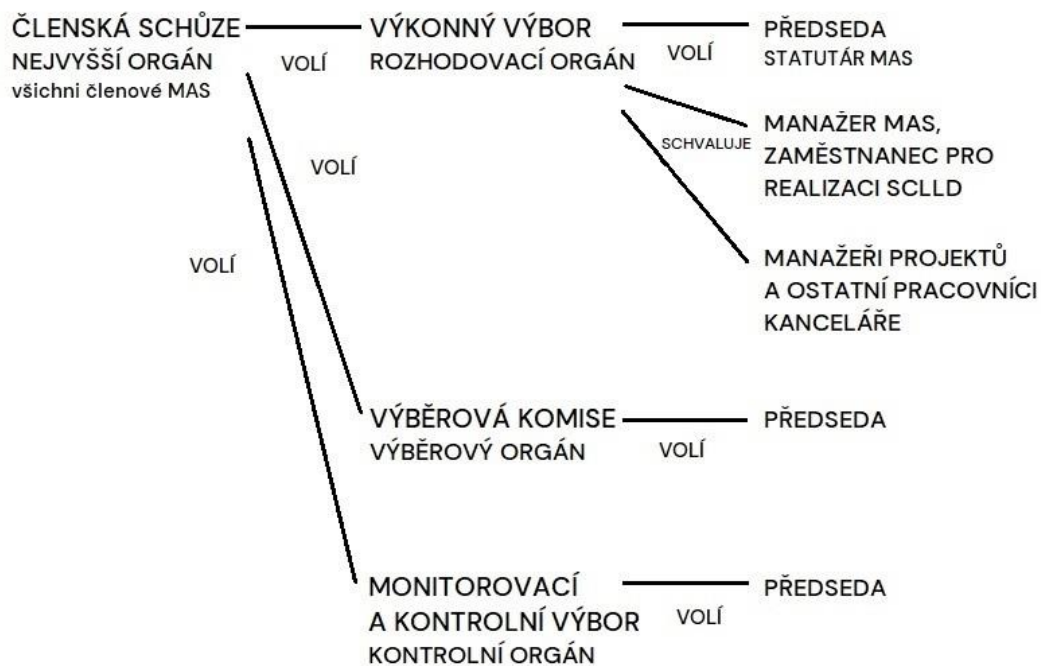
Statutárním zástupcem MAS je předseda Výkonného výboru MAS a navenek jedná samostatně.

Všechny kontakty na pracovníky MAS a statutárního zástupce jsou zveřejněny na webových stránkách MAS Voticko (<https://www.masvoticko.cz/kontakty>).





Obrázek 3: Organizační struktura MAS Voticko





## 4.2 Popis animačních aktivit

Cílem animační činnosti MAS je aktivní práce s komunitou, zajištění informovanosti obyvatel území, tvorba vazeb mezi aktivními jedinci a veřejnými a soukromými subjekty, strategické komunitní plánování a hledání finančních prostředků k realizaci a podpoře rozvojových aktivit.

Hlavním principem metody LEADER je spolupráce s komunitou a zapojení co největšího množství aktérů regionálního rozvoje.

Animační činnosti MAS Voticko jsou realizovány na třech úrovních, a to:

- 1. Poradenství a pomoc při tvorbě projektových záměrů**  
Na této úrovni MAS funguje pouze jako informační podpora konečným žadatelům a příjemcům.
- 2. Vzdělávání a informování**  
Činností MAS dochází k šíření informací o dotačních možnostech v území, inovativních a SMART řešeních. Součástí je pořádání vzdělávacích, kulturních a společenských akcí vedoucích k oživení venkova a podněcování k činnosti.
- 3. Síťování a výměna zkušeností**  
Působení MAS je základem při tvorbě vazeb mezi aktéry rozvoje území. Síťování je zajištěno hlavně formou setkávání se s aktéry v území, tvorbou tematických pracovních skupin nebo organizování společenských akcí s cílem řešení společného problému, kdy dochází cíleně k výměně zkušeností a sdílení dobré praxe. Součástí je i spolupráce při společných projektech na úrovni celého státu, Evropské unie nebo jiných zemí.

Komunikační kanály, které slouží k informování o činnosti MAS, vypsaných a realizovaných výzvách a propagaci aktivit členů a partnerů, jsou zaměřeny převážně na aktivní využití moderních komunikačních nástrojů jako jsou webové stránky a sociální sítě (Facebook případně Instagram). Hlavním tištěným médiem jsou Votické noviny, které jsou vydávány MěÚ Votice jako čtrnáctideník pro obyvatele celého ORP Votice a poskytují prostor k propagaci formou tiskových zpráv. Využívány jsou i možnosti dalších místních periodik (např. Benešovský deník), zpravodajů obcí, webových stránek a sociálních sítí obcí, členů MAS a jejich partnerů. Využívána je také distribuční síť propagačních materiálů a sdílený kalendář akcí, který provozuje destinační management Kraj blanických rytířů. Spolupráce na úrovni sdílení zpráv, příspěvků a propagačních materiálů je velice dobrá a tím je zajištěno informování širokého okruhu obyvatel.

### 4.3 Popis spolupráce mezi MAS na národní a mezinárodní úrovni a přeshraniční spolupráce

MAS Voticko je členem Národní sítě Místních akčních skupin České republiky, z.s a současně i Krajského sdružení NS MAS Středočeského kraje z.s.. Na této úrovni se aktivně zapojuje do spolupráce s ostatními MAS v rámci jednotlivých pracovních skupin.

Do budoucna je možná spolupráce s ostatními MAS na národní a mezinárodní úrovni i přeshraniční spolupráce formou společných projektů, které mohou naplňovat některé z rozvojových potřeb území.

### 4.4 Popis monitoringu a evaluace strategie

MAS Voticko bude provádět monitorovací a evaluační činnosti v souladu s metodickým pokynem pro využití integrovaných nástrojů a regionálních akčních plánů v programovém období 2021–2027 a v souladu s doplňujícími metodickými instrukcemi Ministerstva pro místní rozvoj, odboru regionální politiky.

Pro sledování a vyhodnocování plnění jednotlivých opatření/fiche Akčního plánu budou ze strany jednotlivých ŘO stanoveny povinné indikátory z NČI<sup>1</sup>. Hodnoty těchto indikátorů budou sledovány v monitorovacím systému.

#### 4.4.1 Indikátory na úrovni strategických cílů Strategického rámce SCLLD

Indikátory sloužící ke sledování a vyhodnocení plnění opatření Strategického rámce jsou stanoveny na úrovni strategických cílů. Aby bylo možné sledovat plnění těchto indikátorů, byly stanoveny takové hodnoty, které jsou snadno dosažitelné a veřejně dostupné.

Tabulka 5: Indikátory na úrovni strategických cílů SCLLD

Strategický cíl	Indikátor	Měrná jednotka	Výchozí hodnota (datum)	Cílová hodnota (31.12.2027)
1. Region s lidmi a pro lidi	Podpořená subjekty zajišťující sociální služby	počet	0 (1.1.2021)	15
	Podpořená vzdělávací zařízení	počet	0 (1.1.2021)	8
	Podpořené spolku	počet	0 (1.1.2021)	15
2. Moderní infrastruktura potřebná pro občanský život, práci a volný čas	Realizovaná dopravní opatření	počet	0 (1.1.2021)	5

<sup>1</sup> Národní číselník indikátorů

	Podpoření zemědělství podnikatelé	počet	0 (1.1.2021)	10
	Domácnosti, které mají nově přístup k vysokorychlostnímu internetu	počet	0 (1.1.2021)	500
	Podpořené malé a střední podniky	počet	0 (1.1.2021)	10
3. Životní prostředí má zelenou	Realizovaná krajinná opatření (vycházejících z plánů společných zařízení nebo období v územích bez zpracované komplexní pozemkové úpravy)	počet	0 (1.1.2021)	10



## 5. Povinná příloha – Čestné prohlášení

Čestně prohlašuji, že údaje a informace uvedené v žádosti o podporu strategie Komunitně vedeného místního rozvoje pro období 2021–2027 (Koncepční část) jsou pravdivé. Rovněž čestně prohlašuji, že údaje uvedené v žádosti o podporu strategie Komunitně vedeného místního rozvoje pro období 2021–2027 (Koncepční část) jsou shodné s údaji poskytnutými v rámci procesu kontroly dodržování standardů MAS.

Ve Voticích

Statutární zástupce MAS Voticko, z.s.

Karel Babický