



Spolufinancováno
Evropskou unií



MINISTERSTVO
PRO MÍSTNÍ
ROZVOJ ČR

**Strategie komunitně vedeného místního rozvoje
MAS Voticko, z.s.
na období 2021–2027**

leden – červen 2021

Verze 1

Dne 1. 6. 2021 schválila Členská schůze MAS Voticko, z.s.



Koncepční část



Obsah

| | |
|---|----|
| 1. Popis území působnosti MAS a popis zahrnutí komunity do tvorby strategie | 5 |
| 1.1 Vymezení území působnosti MAS pro realizaci SCLLD v období 2021–2027 | 5 |
| 1.1.1 Stručná socioekonomická charakteristika území působnosti MAS..... | 6 |
| 1.2 Mapové zobrazení území působnosti MAS..... | 7 |
| 1.3 Popis zahrnutí komunity do tvorby strategie | 8 |
| 1.3.1 Popis historie a zkušeností MAS | 8 |
| 1.3.2 Popis zapojení komunity a relevantních aktérů místního rozvoje do tvorby SCLLD | 8 |
| 1.3.3 Odkaz na úložiště záznamů..... | 9 |
| 2. Analytická část..... | 10 |
| 2.1 Analýza rozvojových potřeb a rozvojového potenciálu území působnosti MAS Voticko..... | 10 |
| 3. Strategická část | 17 |
| 3.1 Strategický rámec..... | 17 |
| 3.1.1 Vize | 17 |
| 3.1.2 Strategické cíle, specifické cíle a opatření..... | 17 |
| 3.2 Vazba na Strategii regionálního rozvoje ČR 21+ | 22 |
| 3.3 Popis integrovaných rysů strategie..... | 26 |
| 3.4 Popis inovativních rysů strategie..... | 31 |
| 4. Implementační část..... | 32 |
| 4.1 Popis řízení včetně řídicí a realizační struktury MAS..... | 32 |
| 4.2 Popis animačních aktivit | 34 |
| 4.3 Popis spolupráce mezi MAS na národní a mezinárodní úrovni a přeshraniční spolupráce | 35 |
| 4.4 Popis monitoringu a evaluace strategie..... | 35 |
| 4.4.1 Indikátory na úrovni strategických cílů Strategického rámce SCLLD | 35 |
| 5. Povinná příloha – Čestné prohlášení..... | 37 |



Seznam tabulek

| | |
|--|----|
| Tabulka 1: Seznam obcí, ve kterých bude realizována strategie MAS Voticko, z.s. | 5 |
| Tabulka 2: Zapojení komunity do tvorby strategie SCLLD | 8 |
| Tabulka 3: Schéma hierarchie cílů a opatření..... | 18 |
| Tabulka 4: Naplňování SRR ČR 21+ prostřednictvím opatření Strategického rámce SCLLD | 22 |
| Tabulka 5: Indikátory na úrovni strategických cílů SCLLD..... | 35 |

Seznam obrázků

| | |
|---|----|
| Obrázek 1: Území působnosti MAS Voticko, z.s. s vymezením územních obvodů obcí..... | 7 |
| Obrázek 2: Území působnosti MAS Voticko, z.s. s vymezením krajů (NUTS3) a hranice regionů soudržnosti (NUTS2)..... | 7 |
| Obrázek 3: Organizační struktura MAS Voticko..... | 33 |

1. Popis území působnosti MAS a popis zahrnutí komunity do tvorby strategie

1.1 Vymezení území působnosti MAS pro realizaci SCLLD v období 2021–2027

Území působnosti MAS Voticko se rozkládá na většině území ORP Votice a souběžně i DSO Mikroregion Voticko. Celková rozloha území je 259,04 km² a celkový počet obyvatel k 31.12.2019 je 11 534. Seznam obcí, které jsou členem MAS Voticko a na jejichž územích bude realizována strategie, je uveden níže v *Tabulce 1: Seznam obcí, ve kterých bude realizována strategie MAS Voticko, z.s.*

Tabulka 1: Seznam obcí, ve kterých bude realizována strategie MAS Voticko, z.s.

| Kód obce | Název obce | NUTS 4/LAU 1 (okres): | Počet obyvatel k 31. 12. 2019 | Rozloha (km ²) |
|----------|--------------------|-----------------------|-------------------------------|----------------------------|
| 529532 | Červený Újezd | Benešov | 349 | 12,59 |
| 529702 | Heřmaničky | Benešov | 728 | 17,40 |
| 532134 | Ješetice | Benešov | 127 | 7,26 |
| 530158 | Mezno | Benešov | 366 | 15,63 |
| 530166 | Miličín | Benešov | 821 | 25,72 |
| 530301 | Neustupov | Benešov | 536 | 28,69 |
| 530344 | Olbramovice | Benešov | 1287 | 25,37 |
| 532550 | Ratměřice | Benešov | 303 | 9,54 |
| 530611 | Smilkov | Benešov | 269 | 11,21 |
| 530701 | Střeziměř | Benešov | 324 | 8,20 |
| 530891 | Vojkov | Benešov | 480 | 15,54 |
| 530905 | Votice | Benešov | 4 569 | 36,42 |
| 530948 | Vrchotovy Janovice | Benešov | 1024 | 23,08 |
| 531049 | Zvěstov | Benešov | 351 | 22,39 |
| | CELKEM | | 11 534 | 259,04 |

Zdroj: Žádost o kontrolu dodržování standardů MAS, ISKP14+



1.1.1 Stručná socioekonomická charakteristika území působnosti MAS

Území MAS Voticko se nachází v jižní části Středočeského kraje (NUTS 2 a současně i NUTS 3). Celé území spadá do působnosti okresu Benešov (NUTS 4) a správního obvodu ORP Votice a tím je dána přirozená spádovost většiny obyvatel a jejich dojížděka za prací, vzděláním i základními službami. Důležitým faktorem je relativní blízkost hlavního města Prahy a její snadná dopravní dostupnost. Přirozené vazby a spádovosti se tvoří také v okrajových částech regionu, a to na jihu do města Tábor, na východě do města Vlašim a na západě do města Sedlčany.

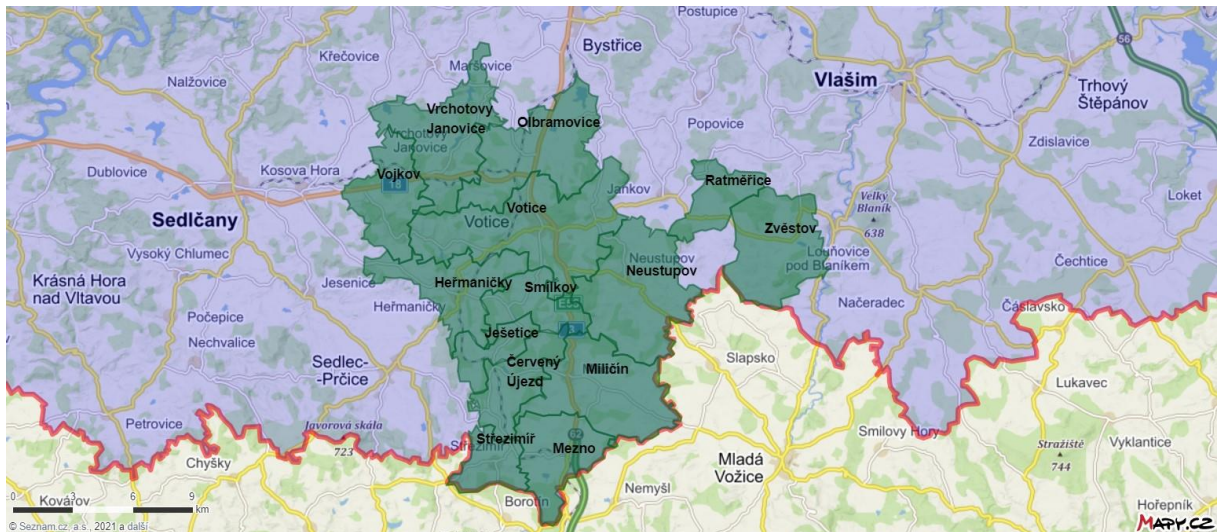
Hlavní dopravní osou území je silnice I/3, spojující dálnici D1 a D3, která je ve výstavbě. Její dokončení a napojení významně ovlivní stávající dopravní zatížení území. Silnice I/3 zajišťuje přímé a rychlé dopravní spojení s městem Benešov a hlavním městem Praha. Železniční trať č. 220, ve směru Praha – České Budějovice, je součástí IV. železničního koridoru a v současné době prochází rekonstrukcí, která s sebou přináší mnoho stavebních úprav a změn vedení trasy stávající trati. Modernizace přispěje ke zlepšení kvality a dostupnosti dopravní sítě zajišťující obslužnost území.

Celkový počet obyvatel k 31. 12. 2019 je 11 534, kdy 50,1 % zastupují ženy a 49,9 % muži. V produktivní věku 15–64 let je výrazně větší počet obyvatel (62 %) než ve věkové kategorii 65+ (22 %). Migrační přírůstek mírně vyrovnává přirozený přírůstek obyvatelstva, kdy úmrtí převyšuje počet živě narozených. Vyšší počet přistěhovalých tak může být jedním z ukazatelů zájmu obyvatel o území MAS a potenciálem k jeho rozvoji. Nízká hustota zalidnění území 44,5 obyvatel/km² je jedním z typických znaků venkovského území. V poměrně husté a rozdrobené sídelní struktuře je obyvatelstvo rovnoměrně rozloženo a přirozeným spádovým centrem je město Votice, které zajišťuje obslužnou funkci pro celé území MAS.

Významným prvkem pro rozvoj území je aktivní spolupráce starostů obcí v rámci DSO Mikroregionu Voticko. Od svého vzniku v roce 2000 (původně jako DSO Mikroregion Džbány) funguje nejen jako platforma meziobecní spolupráce v regionu, ale i jako servisní organizace zajišťující administrativní a právní podporu starostům a obyvatelům celého území. Další organizací v oblasti spolupráce obcí a podnikatelských subjektů je destinační společnost Kraj blanických rytířů, která zajišťuje rozvoj a podporu cestovního ruchu v turistické oblasti, v jejíž části leží území MAS.

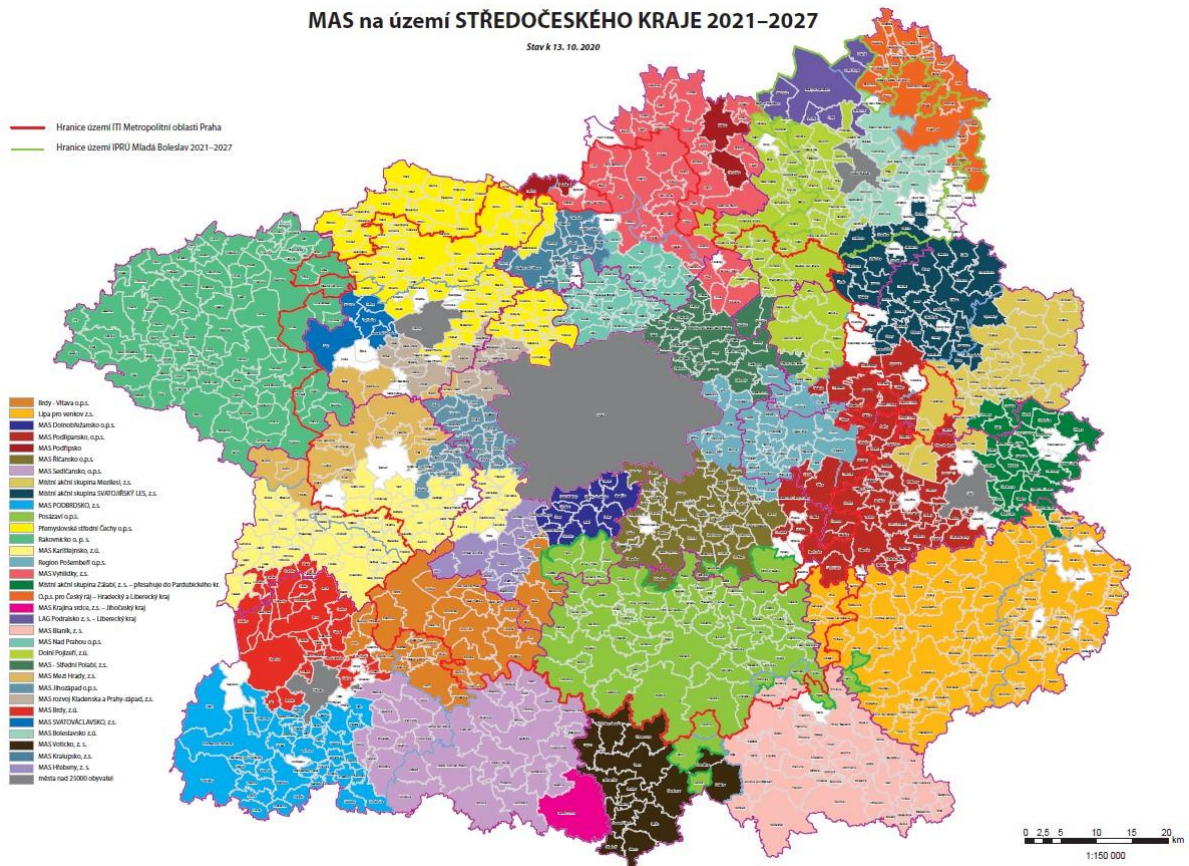
1.2 Mapové zobrazení území působnosti MAS

Obrázek 1: Území působnosti MAS Voticko, z.s. s vymezením územních obvodů obcí



Zdroj: <http://www.lags.cz/mapa2021.php>

Obrázek 2: Území působnosti MAS Voticko, z.s. s vymezením krajů (NUTS3) a hranice regionů soudržnosti (NUTS2)



Zdroj: KS NS MAS Středočeského kraje

1.3 Popis zahrnutí komunity do tvorby strategie

1.3.1 Popis historie a zkušeností MAS

MAS Voticko, z.s. vznikla 17. 06. 2020 spojením území, na kterém původně působily MAS Posázaví a MAS Krajina srdce, do jednotného celku. Ustavující schůze se zúčastnilo 41 zakládajících členů, kterými jsou obce ORP Votice (vyjma Jankova), DSO Mikroregion Voticko, hasičské, sportovní a další zájmové spolky, obecně prospěšná společnost, podnikatelé a aktivní občan.

Na začátku roku 2021 bylo vydáno rozhodnutí o splnění podmínek kontroly dodržování standardů MAS pro programové období 2021–2027. Tím byly oficiálně odstartovány přípravy SCLLD, které probíhaly už od druhé poloviny roku 2020.

1.3.2 Popis zapojení komunity a relevantních aktérů místního rozvoje do tvorby SCLLD

Od začátku příprav SCLLD byly stanoveny 4 hlavní pracovní skupiny: pro cestovní ruch, pro spolkovou činnost, pro zemědělství a péči o krajinu a pro infrastrukturu obcí. V rámci těchto skupin probíhala setkání, na kterých byla diskutována hlavní témata strategie a definovány potřeby a potenciál území dle tematického zaměření dané pracovní skupiny. Členové pracovních skupin svým profesním či volnočasovým zaměřením pokrývají všechny ekonomické i zájmové oblasti území. V každé z pracovních skupin byl zastoupen veřejný i neveřejný sektor. Členství v pracovních skupinách bylo a je otevřené. Každý, kdo se chtěl aktivně zapojit do práce na analýze a návrhu hlavních témat rozvoje regionu, byl vítaný.

Součástí procesu zapojení komunity bylo dotazníkové šetření, které probíhalo ve třech vlnách. Jako první byli vybráni respondenti z řad aktivních aktérů místního rozvoje a s těmi byly vedeny řízené rozhovory. Dále byly dotazníky rozeslány všem členům MAS Voticko a byl jim ponechán prostor vyjádřit se k současnému i budoucímu stavu území. V poslední fázi byl zveřejněn krátký dotazník pro všechny obyvatele území. Jeho propagace proběhla na webových stránkách a Facebooku.

Jednání a vyhodnocené dotazníky se staly podkladem ke tvorbě Analýzy rozvojových potřeb a Strategického rámce, jehož konečná podoba byla konzultována s vedoucími jednotlivých pracovních skupin.

Vzhledem k epidemiologické situaci, která nás zasáhla prakticky po celou dobu přípravy SCLLD, byla osobní setkání nahrazena řízenými rozhovory a skupinovými setkáními v online prostředí.

Tabulka 2: Zapojení komunity do tvorby strategie SCLLD

| Metoda zapojení | Období provedení |
|---|------------------|
| Řízené rozhovory s jednotlivými respondenty | leden 2021 |
| Online setkání pracovních skupin dle tématu | únor–březen 2021 |
| Dotazníkové šetření na webových stránkách MAS | březen 2021 |

1.3.3 Odkaz na úložiště záznamů

Dokumenty odkazující na zapojení komunity a relevantních aktérů z území do tvorby strategie CLLD jsou umístěny na [přiloženém odkazu](#).



2. Analytická část

2.1 Analýza rozvojových potřeb a rozvojového potenciálu území působnosti MAS Voticko

Tato analýza je podkladem ke Strategickému rámci SCLLD.

Navržené potřeby byly projednávány v rámci setkání jednotlivých pracovních skupin (viz kap. 1.3.2. *Popis zapojení komunity a relevantních aktérů místního rozvoje do tvorby SCLLD*), které probíhaly v 1.Q roku 2021.

Podklady k jednání byly tvořeny z jednotlivých analýz vzešlých z jednání tematických pracovních skupin. Za účelem zjišťování potřeb regionu byly zároveň vedeny řízené rozhovory a dotazníkové šetření.

V rámci činnosti pracovních skupin byly mmj. zpracovány dílčí SWOT analýzy. Účastníci pracovních skupin také předkládali příklady konkrétních aktivit a projektů, které v návaznosti na definované potřeby chtějí realizovat.


A. Zlepšení materiálních a environmentálních podmínek života v obcích

Většina obcí na území působnosti MAS disponuje zastaralou vodohospodářskou infrastrukturou. Omezené jsou možnosti zdrojů vody, jejich kvalita, případně možnosti úpravy vody. V obcích do 500 obyvatel chybí čistírny odpadních vod, ve větších sídlech je nutná modernizace a zkapacitnění ČOV. Nevřešený je problém ukládání a likvidace čistírenského kalu. Další technická infrastruktura je mnohdy nedostatečná, nebo jako v případě venkovní kabeláže hyzdí obce. Stav a vybavení budov občanské vybavenosti je naopak uspokojivý. Pouze některé objekty chátrají nebo nejsou využité. Počet stavebních parcel a bytů neodpovídá poptávce.

Intravilán obcí je charakteristický vyšším zastoupením zeleně, což přináší nároky na její údržbu. Chybí studie sídelní zeleně, plány péče, hospodaření s povrchovou vodou a zelenými plochami jako celkem.

V oblasti odpadového hospodaření obcí nebude současný systém separace, likvidace a ukládání odpadů do budoucna odpovídat legislativním požadavkům kladeným na tuto oblast. Chybí systematická práce s veřejností, týkající se cílené edukace předcházení vzniku odpadů a nakládání s nimi. Problémem jsou ekologické zátěže z minulosti a černé skládky.

Obsahem této rozvojové potřeby je podpora realizace opatření vedoucích ke zkvalitnění, zkapacitnění a modernizaci vodohospodářské a další technické infrastruktury, modernizace a snížení energetické náročnosti budov veřejné správy i služeb a investice do chátrajících a nevyužívaných budov, případně vybavení budov občanské vybavenosti. Předmětem rozvojové potřeby je také podpora realizace opatření vedoucích k revitalizaci návsi a intravilánů obcí s cílem zlepšení jejich zelené infrastruktury. Rozvojová potřeba, která je definována v oblasti zajištění moderního systému separace, likvidace a ukládání



odpadů musí odpovídat platné legislativě, stanovovat udržitelný systém výběru místních poplatků, navázaný na motivační a edukační prvky pro původce odpadu.

Cílem naplnění rozvojové potřeby jsou obce živé: s kvalitní, moderní a co do kapacity dostatečnou infrastrukturou, s plně využitými objekty pro potřeby komunity, dostatečně přitažlivé pro potenciální nové obyvatele. Cílem naplnění potřeby jsou obce krásné: s udržovanými veřejnými plochami ve svých intravilánech.

Díličí potřeby:

A1. Výstavba a modernizace vodohospodářské infrastruktury

A2. Rekonstrukce a další využití objektů občanské vybavenosti s prvky chytrých řešení

A3. Vytváření příznivých podmínek pro individuální výstavbu a bydlení občanů

A4. Přeměna a údržba intravilánu obcí s ohledem na využití zelené infrastruktury

A5. Snížení produkce odpadu a jejich efektivnější třídění, recyklace a materiálové a energetické využití

B. Zvýšení bezpečnosti dopravy a rozvoj alternativní mobility

Obnova povrchu komunikací a jejich doprovodné infrastruktury je jedním z největších problémů obcí. Výrazným limitem komunikace I/18 je absence obchvatů obcí Miličín a Olbramovice a její přetíženost. Komunikace nedostatečně zohledňují pohyb chodců a cyklistů. Chybí návazná infrastruktura – chodníky, parkoviště, cyklotrasy a infrastruktura a prvky vedoucí ke zklidnění dopravy. Tzv. „čistá doprava“ a elektromobilita není na území MAS zatím podporována.

Předmětem rozvojové potřeby je rekonstrukce, výstavba a údržba obecních komunikací a další dopravní a související infrastruktury, dále podpora „čisté“, klidné a bezpečné dopravy. Nutností je dostavba dálnice D3. Rozvojová potřeba je definována jak v oblasti silniční dopravy, tak v oblasti dopravy po železnici, a to v souvislosti s dokončením VI. železničního koridoru, dálnice D3 a integrací veřejné dopravy, včetně provázání všech způsobů dopravy s okolními regiony.

Cílem naplnění dané potřeby je vytvoření podmínek pro snížení zátěže území individuální automobilovou dopravou, omezení střetu mezi jednotlivými dopravními módy, zpřístupnění veřejné dopravy osobám s omezením pohybu a zvýšení atraktivity cyklo, pěší a veřejné dopravy. Cílem je lepší dostupnost a prostupnost území pro širší cílové skupiny obyvatel i návštěvníků.

Díličí potřeby:

B1. Rekonstrukce, výstavba a údržba místních komunikací a další související dopravní infrastruktury s prvky zklidňování a bezpečnosti dopravy

B2. Výstavba, obnova a údržba infrastruktury pro nemotorovou dopravu a pro pěší, tj. cyklostezek, cyklotras, chodníků, stezek a cest pro pěší

C. Zvýšení nabídky a snadná dostupnost sociálních a zdravotních služeb

Skladbu poskytovatelů sociálních služeb na území MAS vymezuje minimální síť sociálních služeb, poskytovaných dle zákona o sociálních službách a organizace pověřené k výkonu sociálně právní ochrany dětí. Minimální síť poskytovatelů navazuje na Sociální fond ORP Votice, který z příspěvků obcí pomáhá dofinancovat činnost sociálních služeb. Potřeby území a jejich obyvatel postihuje aktualizovaný Komunitní plán sociálních služeb pro ORP Votice. Koordinace sociální práce probíhá na úrovni Mikroregionu Voticko, který zřizuje pozici koordinátora a provozuje Komunitní centrum Voticka v klášteře sv. Františka. Všechny tyto faktory přispívají k dobrému nastavení systému a možností jeho rozvoje. Základní zdravotní služby jsou zajišťovány omezenou ordinační dobou. Stárnutí lékařů a nedostatek specialistů má za následek snížení nabídky zdravotních služeb.

Rozvojová potřeba je definována jak v nutnosti udržení stávajících, tak v rozšíření sociálních a zdravotních služeb v regionu. Důležitá je koordinace těchto služeb a zajištění informovanosti cílových skupin obyvatel. Cílem navržené potřeby je udržení kvality a kapacity, případně další rozšíření sociálních a zdravotních služeb v regionu. Naplnění této potřeby pomůže eliminovat výskyt sociálně–patologických jevů a povede ke zvýšení kvality života obyvatel regionu.

Díličí potřeby:


C1. Investice do infrastruktury pro poskytování sociálních a zdravotních služeb

C2. Zvýšení nabídky sociálních a zdravotních služeb pro občany, jejich vyváženosti, dostupnosti a koordinace

D. Zkvalitnění procesu předškolního, školního, volnočasového a celoživotního vzdělávání

Koordinací a podporou vzdělávacího systému v regionu se zabývá projekt Mikroregionu Voticko Místní akční plán rozvoje vzdělávání v ORP Votice. Vedle strategického rámce a návazných ročních akčních plánů, které stanovují společné aktivity v oblastech čtenářské, matematické a digitální gramotnosti a rovného přístupu ke vzdělávání, zpracovává také investiční priority škol. Vzdělávací instituce na území MAS Voticko procházejí v posledních letech rekonstrukcemi a modernizací, a to včetně potřebného zázemí. Zázemí pro volnočasové aktivity naopak neodpovídá potřebám. Chybí zařízení typu dům dětí a mládeže, případně zařízení kombinující poskytování vzdělávacích a volnočasových aktivit různým skupinám obyvatel.

Předmětem rozvojové potřeby je výstavba, rekonstrukce a modernizace vzdělávacích a volnočasových institucí, včetně jejich zázemí a vybavení, včetně sportovišť a zahrad, a to s přihlédnutím ke snížení energetické náročnosti a zapojení do komunitních projektů v oblasti využívání obnovitelných zdrojů energie. Rozvojová potřeba je definována také v oblasti kvality vzdělávání a celoživotního vzdělávání.



Cílem navržené potřeby je zlepšení podmínek pro předškolní, školní, volnočasové, celoživotní vzdělávání a aktivity a s tím související zlepšení kvality života, pospolitosti komunity a uplatnění na trhu práce a v životě celkově.

Díličí potřeby:

D1. Investice do infrastruktury pro formální i neformální vzdělávání

D2. Zvýšení možností celoživotního vzdělávání a kvality vzdělávacího procesu pro všechny

E. Uplatnění chytrých a čistých řešení při správě obcí a venkova

Veřejná správa na území MAS mnohdy zaostává v oblasti modernizací a efektivní komunikace s občany. Technická infrastruktura je mnohde zastaralá, nedostatečně jsou využívány obnovitelné zdroje energie. Malé a střední podniky a podnikatelé jsou, co se týče inovací, limitováni.

Předmětem rozvojové potřeby je modernizace veřejné správy, zlepšení komunikace s občany a modernizace technické infrastruktury v obcích, včetně kvalitního pokrytí vysokorychlostním internetem. Potřeba je definována také v oblasti podpory moderních obnovitelných energetických zdrojů a inovační podpory podnikatelů, malých a středních podniků.

Naplněním rozvojové potřeby dojde ke zefektivnění a modernizaci technické infrastruktury, ale také komunikace. Cílem rozvojové potřeby je efektivní využívání zdrojů energie a s tím související šetrnost k životnímu prostředí. Cílem inovací malých a středních podniků a podnikatelů je rozvoj potenciálu podnikání, optimalizace výroby a zvýšení konkurenceschopnosti.

Díličí potřeby:

E1. Rozvoj občanům přívětivých úřadů využívajících prvků e-govermentu a moderních komunikačních a řídicích nástrojů


E2. Rozšiřování stávající infrastruktury a výstavby nových energetických a komunikačních sítí včetně sítí pro přístup k vysokorychlostnímu internetu

E3. Zvýšení využití místních komunitních zdrojů v rámci komunitních energetických systémů

E4. Inovace výrobní technologie včetně nehmotného majetku a investic do majetku malých a středních podnikatelů

F. Zachování a rozvoj všech aspektů kulturního, spolkového, komunitního a sportovního života

Na zajištění kulturního, komunitního, sportovního a spolkového života a uchování tradic se podílejí samospráva, neziskový sektor, církev, soukromé subjekty a aktivní jednotlivci.



Subjekty jsou při této činnosti limitovány často nedostatečnými financemi a také nedostatečným či nevyhovujícím zázemím k pořádání akcí. Stávající subjekty a jejich aktivity mají potenciál k dalšímu rozšíření nabídky.

Území MAS je charakteristické velkým množstvím kulturních památek, drobných sakrálních památek a památníků, které jejich vlastníci podle svých možností udržují.

Rozvojová potřeba je definována v oblasti podpory organizace kulturních, sportovních a společenských akcí, a to jak v oblasti finanční, organizační, propagační, tak v otázce vhodného zázemí a možností rozšíření stávající nabídky o nové aktivity.

Předmětem rozvojové potřeby je také údržba a obnova kulturního dědictví regionu a zachování historických prvků v obcích i ve volné krajině.

Naplnění rozvojové potřeby znamená zkvalitnění nabídky kulturního, společenského, sportovního využití a spolkových aktivit jak pro všechny skupiny obyvatel, tak pro návštěvníky a turisty. Cílem rozvojové potřeby je zvýšení pospolitosti komunity, zachování tradic a eliminace sociálně patologických jevů. Cílem rozvojové potřeby je zachování hmotného i nehmotného dědictví pro další generace.

Díličí potřeby:

F1. Investice do infrastruktury pro kulturní, komunitní, spolkovou, sportovní a rekreační činnost

F2. Rozšíření aktivit občanských spolků při organizaci společenských akcí a další činnosti pro rozvoj komunitního života

F3. Zachování a obnova drobných sakrálních památek jako součást zvýšení povědomí o historickém a kulturním dědictví regionu

G. Zvýšení turistické atraktivity regionu

Nabídka služeb, atraktivit a marketingově využitelných témat cestovního ruchu na území působnosti MAS je relativně omezená, byť území má dostatečný potenciál k rozvoji cestovního ruchu. Chybí TOP cíl. Oblast má hustou síť naučných stezek, značených pěších a cyklotras, byť průchodnost krajiny zvláště ze západu na východ není ideální. Atraktivity cestovního ruchu jsou spíše statické a neobměňované. Na území působí dva funkční destinační managementy: Kraj blanických rytířů a Toulava. Marketingové aktivity jsou nedostatečné. Částečně chybí turistická infrastruktura, na cílové skupiny orientované služby a specifické formy rekreace.

Rozvojová potřeba je definována jak oblasti investic do rozvoje infrastruktury cestovního ruchu, tak v oblasti financování provozu atraktivit a služeb, tak ve zkvalitňování poskytovaných služeb a vzdělávání pracovníků v cestovním ruchu.

Cílem rozvojové potřeby je zkvalitnění stávající nabídky a rozšíření nabídky atraktivit a služeb v cestovním ruchu. Naplnění potřeby napomůže zlepšit potenciál území pro trvale udržitelný cestovní ruch.



Dílčí potřeby:

G1. Investice do rozvoje infrastruktury cestovního ruchu

G2. Zvýšení financování provozu a činnosti turistických atraktivit a služeb

G3. Zvyšování kvality poskytovaných služeb v cestovním ruchu a propagace regionu

H. Zachování a obnova kvalit krajiny a přírody

Krajina území působnosti MAS má převážně zemědělský charakter. Jedná se o krajinu harmonickou mající lidské měřítko, krajinu kulturní a tradiční s vysokou mírou hodnot, integrity a ekologické stability. Jako jinde v ČR převažuje hospodaření na půdě pronajaté se všemi důsledky pro udržitelnost takového využívání krajiny

Zároveň není krajina MAS příliš lesnatá a její kopcovitý reliéf ji činí náchylnou k půdní erozi v podobě vodní eroze. Lesy jsou převážně smrkové, často monokultury s jen nízkou příměsí dalších dřevin a jsou zasaženy klimatickou změnou.

Údržba polních cest a prostupnost krajiny v některých katastrech či celcích není ideální a je negativně ovlivněna zejména koridory dopravní infrastruktury včetně další plánované (budoucí D3, trať. 220, I/3).

Rozvojová potřeba je definována nutností pozvolného rozvoje sídlení struktury osídlení, zachováním prvků udržitelného rozvoje území, zachování kvality krajiny a charakteristických krajinných systémů.

Cílem je optimalizace vodního režimu v celém území, vytváření územního systému ekologické stability, ochrana krajinného rázu, přírodního dědictví a přirozené prostupnosti území.

Dílčí potřeby:

H1. Obnova a zachování prvků udržitelného rozvoje území a systémů ekologické stability a biodiverzity


H2. Zvyšování odolnosti přírody proti erozím a prostupnosti krajiny

H3. Optimalizace vodního režimu v krajině a přírodě

H4. Uplatňování principů udržitelného lesního hospodaření

I. Rozvoj šetrné zemědělské činnosti a soběstačnosti

Území MAS Voticko nabízí dobré podmínky pro drobné zemědělství a agroturistiku. Z celkové rozlohy území zabírá zemědělská půda 69 % a je vhodná k pěstování plodin méně náročných na teplotu a půdní živiny. Vhodné plodiny zároveň vyžadují dostatečnou půdní vlhkost. Na území MAS hospodaří 143 zemědělských podnikatelů. Podle počtu zaměstnanců jsou zastoupené nejvíce mikropodniky a malé podniky.



Rozvojová potřeba je definována s ohledem na udržitelný rozvoj zemědělství jako podpora investic do nemovitostí, strojů a technologií s přihlédnutím k inovativním postupům a zajištění snížení energetické náročnosti.

Cílem zajištění udržitelného rozvoje zemědělství, které dbá na přirozenou funkci a vzhled krajiny, je podpora zemědělců obdělávajících půdu ve zvláštním režimu, certifikace ekologického zemědělství, certifikátů udržitelného lesnictví a podpora lokálních potravinářských produktů a řetězců i rozvoj oblasti komunitně podporovaného zemědělství.

Dílčí potřeby:

I1. Investice do nemovitostí, strojů a technologií zemědělců s důrazem na agroturistiku a na zpracování zemědělských produktů a jejich uvádění na trh

I2. Zvyšování podílu udržitelné zemědělské činnosti šetrné ke krajině a přírodě

J. Zachování a posílení veřejného pořádku a služeb občanům

Základní složkou integrovaného záchranného systému jsou jednotky sborů dobrovolných hasičů, zřizované obcemi. Mnohdy disponují zastaralou technikou a vybavením. Zdroje požární vody jsou často v nevyhovujícím stavu.

Nutné je i nadále zabezpečovat vhodné podmínky pro zachování stanice Zdravotnické záchranné služby, služebny Policie ČR a služebny Městské policie ve Voticích.

Na území menších obcí dochází k úbytku služeb či omezení jimi poskytovaných služeb (obchody, pošta, restaurace, kulturní sály, drobné provozovny).

Předmětem rozvojové potřeby je vytváření dostatečných podmínek pro funkčnost integrovaného záchranného systému a pro péči o bezpečí a zdraví obyvatel. K tomu patří i zachování stávajícího počtu městských strážníků ve Voticích spolu s jejich materiálním vybavením. Rozvojová potřeba je definována také v oblasti zachování, případně rozšíření služeb v obcích.

Cílem rozvojové potřeby je zabezpečení veřejného pořádku a zachování, případně rozšíření veřejných služeb jak v rámci ORP, tak v jednotlivých obcích. Naplnění rozvojové potřeby napomůže zabezpečení základních potřeb, rozvoji komunity a eliminaci sociálně-patologických jevů.

Dílčí potřeby:

J1. Investice do infrastruktury složek integrovaného záchranného systému a zvýšení jejich připravenosti na krizové situace

J2. Zachování a rozšíření základních občanských služeb na venkově



3. Strategická část

3.1 Strategický rámec

3.1.1 Vize

Motto: *Známe se, vídáme se, rozumíme si.*

Území MAS Voticko je postupně a koncepčně rozvíjejícím se tradičním venkovským regionem. Svým obyvatelům nabízí dostupné a kvalitní služby v souladu s udržitelným rozvojem a s pomocí inovativních řešení.

Na rozvoji regionu se podílí většina obyvatel, kteří svým aktivním a zodpovědným přístupem a chováním udržují potřebné socioekonomické vazby a samostatnost venkova.

Místní akční skupina je hybatelem dění, koordinátorem aktivit a iniciátorem příležitostí rozvoje regionu a komunity.

3.1.2 Strategické cíle, specifické cíle a opatření

Při tvorbě strategického rámce rozvoje území MAS Voticko byly stanoveny tři základní strategické cíle:

1. *Region s lidmi a pro lidi:* cíl je zaměřen na kvalitu života obyvatel území MAS a s tím spojenou podporu komunity jako hlavního prvku společenského a kulturního života na venkově.
2. *Moderní infrastruktura potřebná pro občanský život práci a volný čas:* cíl řeší naplňování rozvojových potřeb území v oblasti technického zajištění dostupnosti služeb.
3. *Životní prostředí má zelenou:* cíl postihuje zlepšování kvality životního prostředí a udržitelný rozvoj regionu s dopadem na krajinu a její budoucí využití.

Specifické cíle a opatření jsou pak rozděleny podle témat naplňování rozvojových potřeb území (viz Specifický cíl) a v některých případech jsou společně provázány nebo se doplňují, více v kapitole 3.3 *Popis integrovaných rysů strategie*.

Indikátory, které jsou navázány na většinou na specifické cíle jsou uvedeny v kapitole 4.4. *Popis monitoringu a evaluace strategie*.

Strategický rámec je podrobně rozpracován v příložené *Tabulce 3: Schéma hierarchie cílů a opatření*, kde je také uvedena vazba jednotlivých opatření na dílčí rozvojové potřeby území MAS, které jsou popsány v kapitole 2.1 *Analýza rozvojových potřeb a rozvojového potenciálu území působnosti MAS Voticko*.




Tabulka 3: Schéma hierarchie cílů a opatření

| Strategický cíl | Specifický cíl | Opatření | Díličí rozvojová potřeba | |
|-------------------------------------|--|---|--|--------|
| 1. REGION S LIDMI A PRO LIDI | 1.1 Vyvážené a dostupné sociální a zdravotní služby | 1.1.1 Koordinace a podpora sociální práce, sociálních vztahů a solidarity | C2 | |
| | | 1.1.2 Podpora sociálních služeb pro ohrožené skupiny | C2 | |
| | | 1.1.3 Podpora zachování a rozšíření zdravotních služeb | C2 | |
| | 1.2 Kvalitní proces vzdělání pro všechny | | 1.2.1 Podpora kvalitního vzdělávání pro 21. století | D2 |
| | | | 1.2.2 Podpora celoživotního vzdělávání a rekvalifikace občanů | D2 |
| | 1.3 Bohatá spolková činnost | | 1.3.1 Podpora a zajištění spolkové činnosti v oblasti kultury, práce s dětmi, ochrany životního prostředí a sportu | F2 |
| | | | 1.4.1 Podpora a zajištění komunitní činnosti | F2 |
| | 1.4 Aktivní komunita jako základ spokojeného života na venkově | | | |
| | 1.5 Kvalitně poskytované služby v cestovním ruchu | | 1.5.1 Podpora služeb CR a návazných služeb v oblasti kvality i kvantity | G2, G3 |
| | | | 1.6.1 Podpora údržby, obnovy a rozvoje nemotného kulturního dědictví | F3 |
| | 1.6 Zachovaný a živý kulturní a duchovní odkaz regionu | | | |
| | 1.7 Chytré úřady a funkční občanské služby na venkově | | 1.7.1 Podpora modernizace veřejné správy, zachování služeb na venkově a zlepšení komunikace s občany | E1, J2 |
| | | | 1.8.1 Podpora marketingu cestovního ruchu | G3 |
| | 1.8 Přitažlivé public relations regionu | | 1.8.2 Podpora propagace spolkové, sportovní a kulturní činnosti | F2, G3 |

| Strategický cíl | Specifický cíl | Opatření | Díličí rozvojová potřeba |
|---|--|--|--------------------------|
| 2. MODERNÍ INFRASTRUKTURA POTŘEBNÁ PRO OBČANSKÝ ŽIVOT, PRÁCI A VOLNÝ ČAS | 2.1 Kapacitně vyhovující vodní hospodářství | 2.1.1 Obnova a výstavba kanalizací, ČOV a DČOV | A1 |
| | | 2.1.2 Obnova a výstavba vodovodů, přivaděčů vody, úpraven vody a zařízení na její akumulaci | A1 |
| | 2.2 Kvalitní infrastruktura pro motorovou i nemotorovou dopravu | 2.2.1 Podpora výstavby, rekonstrukce a údržby místních komunikací včetně prvků vedoucích ke zklidnění dopravy a zvýšení její bezpečnosti | B1 |
| | | 2.2.2 Podpora výstavby a údržby P+R a zajištění dalších vhodných parkovacích míst v regionu | B1 |
| | | 2.2.3 Podpora výstavby, rekonstrukce a údržby chodníků, stezek a cest pro pěší a cyklisty | B2 |
| | 2.3 Opravené a chytré budovy | 2.3.1 Podpora výstavby, rekonstrukce a vybavení obecních úřadů a nevyužitých budov | A2 |
| | | 2.3.2 Podpora výstavby, rekonstrukce a vybavení budov a zázemí pro vzdělávání a služby | D1 |
| | | 2.3.3 Podpora výstavby, rekonstrukce a vybavení budov a zázemí pro spolkovou, sportovní a kulturní činnost | F1 |
| | 2.4 Atraktivní návštěvnická infrastruktura a podnikatelské prostředí | 2.4.1 Podpora výstavby, rekonstrukce a vybavení budov a zázemí pro podnikatelskou činnost | E4 |
| | | 2.4.2 Podpora výstavby, rekonstrukce a vybavení budov a zázemí cestovního ruchu | G1 |
| | | 2.4.3 Podpora výstavby, rekonstrukce a vybavení budov a zázemí knihoven, muzeí a expozicí | F1 |

| Strategický cíl | Specifický cíl | Opatření | Díličí rozvojová potřeba |
|--|---|--|--------------------------|
| | | 2.4.4 Podpora výstavby, rekonstrukce a vybavení historických památek | F1 |
| | | 2.4.5 Podpora investic do nemovitostí, komunikací, strojů a technologií zemědělských podnikatelů | I1 |
| | 2.5 Udržitelné podmínky pro výstavbu a bydlení | 2.5.1 Podpora vzniku stavebních parcel a bytů | A3 |
| | | 2.5.2 Podpora výstavby a rekonstrukce sociálních bytů | C1, C2 |
| | | 2.5.3 Podpora výstavby inženýrských sítí včetně vysokorychlostního internetu | E2 |
| | 2.6 Akceschopné složky veřejného pořádku a ochrany obyvatel | 2.6.1 Podpora výstavby a rekonstrukce zázemí a vybavení jednotek SDH | J1 |
| | | 2.6.2 Podpora výstavby, rekonstrukce a vybavení zázemí složek pro ochranu a veřejný pořádek | J1 |
| | 2.7 Inovativní podnikatelské prostředí | 2.7.1 Podpora inovací malých a středních podniků | E4 |
| 3. ŽIVOTNÍ PROSTŘEDÍ MÁ ZELENOU | 3.1 Veřejná prostranství jako místa pro lidi a přírodu | 3.1.1 Revitalizace veřejných prostranství | A4 |
| | | 3.1.2 Hospodaření se srážkovou vodou v intravilánu | A4, A1 |
| | 3.2 Čistá doprava | 3.2.1 Podpora čisté dopravy | B3 |
| | 3.3 Udržitelné a ohleduplné zdroje energie | 3.3.1 Podpora využívání obnovitelných zdrojů energie | E3 |
| | | 3.3.2 Podpora snižování produkce skleníkových plynů | B3 |
| | 3.4 Pestrá a prostupná krajina | 3.4.1 Podpora obnovy a rekonstrukce cest a výsadba zeleně ve volné krajině | B2, H2 |



| Strategický cíl | Specifický cíl | Opatření | Díličí rozvojová potřeba |
|-----------------|--|---|--------------------------|
| | | 3.4.2 Podpora komplexních pozemkových úprav a realizace plánů společných zařízení | H1, H2, H3 |
| | | 3.4.3 Péče o krajinný ráz, ekologickou stabilitu a biodiverzitu | H1, H4 |
| | 3.5 Zdravé vody a lesy | 3.5.1 Podpora rybníkářství, revitalizace toků a vodních ekosystémů | H3 |
| | | 3.5.2 Podpora udržitelného lesního hospodaření | H4 |
| | 3.6 Zemědělci šetrní k půdě a krajině | 3.6.1 Podpora ekologického zemědělství | I2 |
| | | 3.6.2 Podpora mladých a začínajících zemědělců hospodařících přírodně blízkým způsobem | I2 |
| | 3.7 Odpady jako surovina a zdroj energie | 3.7.1 Podpora efektivního systému separace, likvidace a ukládání odpadů | A5 |
| | | 3.7.2 Podpora výstavby zařízení na třídění, energetické a materiálové zpracování odpadu | A5 |
| | | 3.7.3 Podpora sanace skládek a ekologických zátěží | A5 |

3.2 Vazba na Strategii regionálního rozvoje ČR 21+

Problematika rozvoje území působnosti MAS Voticko je obsažena dle SRR ČR 21+ v tématu regionálního rozvoje *Regionální centra a jejich venkovské zázemí*. Město Votice splňuje definici regionálního centra nižšího řádu. 80% opatření strategického rámce CLLD pomáhá naplňovat stanovené specifické cíle SRR ČR 21+ a jednotlivé vazby jsou konkrétně popsány v *Tabulce 4: Naplňování SRR ČR 21+ prostřednictvím opatření Strategického rámce SCLLD*. Opatření SR SCLLD bez vazeb na specifické cíle SRR ČR 21+ jsou opatřeními naplňující konkrétní potřeby území MAS Voticko.

Tabulka 4: Naplňování SRR ČR 21+ prostřednictvím opatření Strategického rámce SCLLD

| Opatření SR SCLLD | Specifický cíl SRR ČR 21+ |
|--|--|
| 1.1.1 Koordinace a podpora sociální práce, sociálních vztahů a solidarity | 3.3. TO 32 Zajistit adekvátní dostupnost terénních sociálních služeb a zlepšit dostupnost občanské vybavenosti ve venkovském prostředí a vytvořit podmínky pro rozvoj komunitního života |
| 1.1.2 Podpora sociálních služeb pro ohrožené skupiny | 3.3. TO 32 Zajistit adekvátní dostupnost terénních sociálních služeb a zlepšit dostupnost občanské vybavenosti ve venkovském prostředí a vytvořit podmínky pro rozvoj komunitního života |
| 1.1.3 Podpora zachování a rozšíření zdravotních služeb | 3.3. TO 32 Zajistit adekvátní dostupnost terénních sociálních služeb a zlepšit dostupnost občanské vybavenosti ve venkovském prostředí a vytvořit podmínky pro rozvoj komunitního života |
| 1.2.1 Podpora kvalitního vzdělávání pro 21. století | Nenaplnuje žádný specifický cíl |
| 1.2.2 Podpora celoživotního vzdělávání a rekvalifikace občanů | Nenaplnuje žádný specifický cíl |
| 1.3.1 Podpora a zajištění spolkové činnosti v oblasti kultury, práce s dětmi, ochrany životního prostředí a sportu | 3.3 TO 33 Napomáhat rozvoji a využití kulturního potenciálu regionálních center a jejich venkovského zázemí |
| 1.4.1 Podpora a zajištění komunitní činnosti | 3.3. TO 32 Zajistit adekvátní dostupnost terénních sociálních služeb a zlepšit dostupnost občanské vybavenosti ve venkovském prostředí a vytvořit podmínky pro rozvoj komunitního života |
| 1.5.1 Podpora služeb CR a návazných služeb v oblasti kvality i kvantity | 3.1 TO 27 Rozvíjet udržitelný cestovní ruch |

| Opatření SR SCLLD | Specifický cíl SRR ČR 21+ |
|--|--|
| 1.6.1 Podpora údržby, obnovy a rozvoje nemotného kulturního dědictví | 3.3 TO 33 Napomáhat rozvoji a využití kulturního potenciálu regionálních center a jejich venkovského zázemí |
| 1.7.1 Podpora modernizace veřejné správy, zachování služeb na venkově a zlepšení komunikace s občany | Částečně 6.4 TO 56 Vytvořit centrální katalog a vyhledávač služeb veřejné správy |
| 1.8.1 Podpora marketingu cestovního ruchu | 3.1 TO 27 Rozvíjet udržitelný cestovní ruch |
| 1.8.2 Podpora propagace spolkové, sportovní a kulturní činnosti | 3.3. TO 32 Zajistit adekvátní dostupnost terénních sociálních služeb a zlepšit dostupnost občanské vybavenosti ve venkovském prostředí a vytvořit podmínky pro rozvoj komunitního života |
| 2.1.1 <i>Obnova a výstavba kanalizací, ČOV a DČOV</i> | <i>Nenaplnuje žádný specifický cíl</i> |
| 2.1.2 <i>Obnova a výstavba vodovodů, přivaděčů vody, úpraven vody a zařízení na akumulaci</i> | <i>Nenaplnuje žádný specifický cíl</i> |
| 2.2.1 Podpora výstavby, rekonstrukce a údržby místních komunikací včetně prvků vedoucích ke zklidnění dopravy a zvýšení její bezpečnosti | 3.2 TO 29 Zlepšovat stav komunikací a železnic |
| 2.2.2 <i>Podpora výstavby a údržby P+R a zajištění dalších vhodných parkovacích míst v regionu</i> | <i>Nenaplnuje žádný specifický cíl</i> |
| 2.2.3 Podpora výstavby, rekonstrukce a údržby chodníků, stezek a cest pro pěší a cyklisty | 3.2 TO 29 Zlepšovat stav komunikací a železnic |
| 2.3.1 <i>Podpora výstavby, rekonstrukce a vybavení obecních úřadů a nevyužitých budov</i> | <i>Nenaplnuje žádný specifický cíl</i> |
| 2.3.2 Podpora výstavby, rekonstrukce a vybavení budov a zázemí pro vzdělávání a služby | 3.3 TO 30 Obnovit a modernizovat infrastrukturu a vybavenost škol a školských zařízení v regionálních centrech a jejich zázemí a zajistit služby péče o děti |
| 2.3.3 Podpora výstavby, rekonstrukce a vybavení budov a zázemí pro spolkovou, sportovní a kulturní činnost | 3.3. TO 32 Zajistit adekvátní dostupnost terénních sociálních služeb a zlepšit dostupnost občanské vybavenosti ve venkovském prostředí a vytvořit podmínky pro rozvoj komunitního života |

| Opatření SR SCLLD | Specifický cíl SRR ČR 21+ |
|--|--|
| 2.4.1 Podpora výstavby, rekonstrukce a vybavení budov a zázemí pro podnikatelskou činnost | 3.1 TO 22 Diverzifikovat ekonomické činnosti v regionálních centrech a jejich zázemí |
| 2.4.2 Podpora výstavby, rekonstrukce a vybavení budov a zázemí cestovního ruchu | 3.1 TO 27 Rozvíjet udržitelný cestovní ruch |
| 2.4.3 Podpora výstavby, rekonstrukce a vybavení budov a zázemí knihoven, muzeí a expozicí | 3.3 TO 33 Napomáhat rozvoji a využití kulturního potenciálu regionálních center a jejich venkovského zázemí |
| 2.4.4 Podpora výstavby, rekonstrukce a vybavení historických památek | 3.3 TO 33 Napomáhat rozvoji a využití kulturního potenciálu regionálních center a jejich venkovského zázemí |
| 2.4.5 Podpora investic do nemovitostí, komunikací, strojů a technologií zemědělských podnikatelů | 3.1 TO 22 Diverzifikovat ekonomické činnosti v regionálních centrech a jejich zázemí |
| 2.5.1 Podpora vzniku stavebních parcel a bytů | <i>Nenaplnuje žádný specifický cíl</i> |
| 2.5.2 Podpora výstavby a rekonstrukce sociálních bytů | 3.3. TO 32 Zajistit adekvátní dostupnost terénních sociálních služeb a zlepšit dostupnost občanské vybavenosti ve venkovském prostředí a vytvořit podmínky pro rozvoj komunitního života |
| 2.5.3 Podpora výstavby inženýrských sítí včetně vysokorychlostního internetu | Částečně 3.1 TO 26 Zlepšit dostupnost vysokorychlostního internetu |
| 2.6.1 Podpora výstavby a rekonstrukce zázemí a vybavení jednotek SDH | <i>Nenaplnuje žádný specifický cíl</i> |
| 2.6.2 Podpora výstavby, rekonstrukce a vybavení zázemí složek pro ochranu a veřejný pořádek | 3.3. TO 32 Zajistit adekvátní dostupnost terénních sociálních služeb a zlepšit dostupnost občanské vybavenosti ve venkovském prostředí a vytvořit podmínky pro rozvoj komunitního života |
| 2.7.1 Podpora inovací malých a středních podniků | 3.1 TO 22 Diverzifikovat ekonomické činnosti v regionálních centrech a jejich zázemí |
| 3.1.1 Revitalizace veřejných prostranství | 6.3 TO 55 Využívat smart řešení v urbánním i venkovském prostoru |
| 3.1.2 Hospodaření se srážkovou vodou v intravilánu | 6.3 TO 55 Využívat smart řešení v urbánním i venkovském prostoru |

| Opatření SR SCLLD | Specifický cíl SRR ČR 21+ |
|---|---|
| 3.2.1 Podpora čisté dopravy | 6.3 TO 55 Využívat smart řešení v urbánním i venkovském prostoru |
| 3.3.1 Podpora využívání obnovitelných zdrojů energie | 3.5 TO 38 Rozvíjet nové zdroje energie získávající energii z obnovitelných zdrojů a úložišť energie a zároveň TO 39 Upravit přenosovou a distribuční soustavu s cílem umožnit připojení nových zdrojů obnovitelné energie |
| 3.3.2 Podpora snižování produkce skleníkových plynů | 3.4 TO 35 Zlepšit ovzduší ve venkovském zázemí regionálních center |
| 3.4.1 Podpora obnovy a rekonstrukce cest a výsadba zeleně ve volné krajině | 3.4 TO 37 Využít moderních systémů hospodaření v krajině a snížit negativní dopady intenzivního způsobu hospodaření v území |
| 3.4.2 Podpora komplexních pozemkových úprav a realizace plánů společných zařízení | 3.4 TO 34 Posílit koordinační roli obce při usměrňování rozvoje krajiny |
| 3.4.3 Péče o krajinný ráz, ekologickou stabilitu a biodiverzitu | 3.4 TO 37 Využít moderních systémů hospodaření v krajině a snížit negativní dopady intenzivního způsobu hospodaření v území a zároveň TO 34 Posílit koordinační roli obce při usměrňování rozvoje krajiny |
| 3.5.1 Podpora rybníkářství, revitalizace toků a vodních ekosystémů | 3.4 TO 37 Využít moderních systémů hospodaření v krajině a snížit negativní dopady intenzivního způsobu hospodaření v území |
| 3.5.2 Podpora udržitelného lesního hospodaření | 3.4 TO 37 Využít moderních systémů hospodaření v krajině a snížit negativní dopady intenzivního způsobu hospodaření v území |
| 3.6.1 Podpora ekologického zemědělství | 3.4 TO 37 Využít moderních systémů hospodaření v krajině a snížit negativní dopady intenzivního způsobu hospodaření v území |
| 3.6.2 Podpora mladých a začínajících zemědělců hospodařících přírodně blízkým způsobem | 3.4 TO 37 Využít moderních systémů hospodaření v krajině a snížit negativní dopady intenzivního způsobu hospodaření v území |
| 3.7.1 Podpora efektivního systému separace, likvidace a ukládání odpadů | 6.3 TO 55 Využívat smart řešení v urbánním i venkovském prostoru |
| 3.7.2 Podpora výstavby zařízení na třídění, energetické a materiálové zpracování odpadu | 6.3 TO 55 Využívat smart řešení v urbánním i venkovském prostoru |
| 3.7.3 Podpora sanace skládek a ekologických zátěží | 6.3 TO 55 Využívat smart řešení v urbánním i venkovském prostoru |

[Tabulka znázorňující Matici integrovaných rysů SCLLD MAS Voticko](#) je také k dispozici na přiloženém odkazu nebo na vyžádání v tištěné podobě v kanceláři MAS Voticko, z.s.

Popis vazeb mezi opatřeními

| | |
|----------------|---|
| 1.1.1 vs 1.1.2 | Koordinace a podpora sociální práce věcně souvisí s podporou sociálních služeb v území. Společně naplňují potřebu jejich dostupnosti ohrožené skupině obyvatel. |
| 1.1.1 vs 2.5.2 | Komunitní plánování sociálních služeb je předpokladem vhodných investic do potřebné infrastruktury sociálních služeb. |
| 1.1.2 vs 1.1.3 | Zdravotní a sociální služby na sebe navazují a vzájemně se doplňují. |
| 1.1.3 vs 2.3.2 | Dobré fungování zdravotních služeb je přímo závislé na kvalitní a funkční infrastruktuře. |
| 1.2.1 vs 2.3.2 | K zajištění kvalitního vzdělávání je nutné dostatečné zázemí a vybavení vzdělávacích institucí. |
| 1.2.2 vs 1.3.1 | Další vzdělávání přispívá k dobré kvalitě zajištění spolkové činnosti v oblasti kultury, práce s dětmi, ochraně životního prostředí a sportu. |
| 1.2.2 vs 1.5.1 | Kvalita služeb cestovního ruchu je závislá na možnostech a kvalitě dalšího vzdělávání jeho aktérů. |
| 1.2.2 vs 1.7.1 | Moderní nástroje komunikace a poskytování služeb vycházejí z motivace a možností dalšího vzdělávání poskytovatelů. |
| 1.2.2 vs 2.3.2 | Dobrý technický stav zázemí a dostatečné vybavení budov poskytujících prostory k dalšímu vzdělávání je jednou z podmínek jeho podpory. |
| 1.3.1 vs 1.6.1 | Spolková zájmová činnost podněcuje k zachování nehmotného kulturního dědictví území |
| 1.3.1 vs 1.8.2 | Dostatečná propagace spolkové, sportovní a kulturní činnosti je důležitým prvkem v jejich dalším rozvoji a úspěšném fungování. |
| 1.3.1 vs 2.3.3 | Ke správnému fungování volnočasových aktivit obyvatel území je nutná dostatečné zajištění vybavení budov a zázemí pro tyto činnosti. |
| 1.4.1 vs 1.3.1 | Podpora komunity na venkově souvisí s podporou volnočasových a zájmových aktivit, při kterých se komunita vytváří. |
| 1.4.1 vs 1.6.1 | Aktivní komunita je jedním z nositelů nehmotného kulturního dědictví území. |
| 1.4.1 vs 1.7.1 | Funkční komunita podporuje zachování služeb na venkově. |
| 1.4.1 vs 1.8.2 | Komunita svými aktivitami pomáhá při propagaci spolkové, sportovní a kulturní činnosti. |
| 1.4.1 vs 2.3.3 | Komunitní činnost je lépe realizovatelná s dostatečným zázemím a vybavením prostor. |

| | |
|--------------------------|---|
| 1.5.1 vs 1.8.1 | Koordinace nabízených produktů a služeb cestovního ruchu je možná díky dobře fungujícímu marketingu v této oblasti. |
| 1.5.1 vs 2.4.2 | K zajištění služeb cestovního ruchu je důležité jeho dostatečné zázemí a vybavení. |
| 1.5.1 vs 2.4.3 | Atraktivní muzea a expozice zvyšují nabídku cílů cestovního ruchu v regionu. |
| 1.5.1 vs 2.4.4 | Rekonstrukce a vybavení historických památek rozšiřuje nabídku cílů cestovního ruchu v regionu. |
| 1.6.1 vs 1.4.1. vs 1.5.1 | Ochrana a zviditelnění kulturního a duchovního odkazu souvisí se zachováním kontinuity komunitního života i rozvojem cestovního ruchu v regionu. |
| 1.7.1 vs 2.3.1 | Součástí modernizace veřejné správy jsou i rekonstrukce a vybavení obecních úřadů s použitím inovativních prvků a SMART řešení. |
| 1.7.1 vs 2.3.2 | Zachování služeb na venkově je možné jen v případě, že je zajištěno zázemí a vybavení prostor k této činnosti. |
| 1.7.1 vs 2.5.3 | Funkční občanské služby na venkově jsou podle současných potřeb obyvatel území z části zajištěny stabilním vysokorychlostním internetovým připojením. |
| 2.1.2 vs 3.1.2 | V rámci udržitelného hospodaření s vodou v intravilánu obcí jsou podporovány prvky k akumulaci a využití srážkové vody. |
| 2.2.2 vs 1.5.1 | Dostatečné zajištění parkovacích míst v regionu podporuje dostupnost a návštěvnost produktů a služeb v cestovním ruchu. |
| 2.2.3 vs 1.5.1 | Prostupnost krajiny stezkami a cesty pro pěší a cyklisty zvyšuje nabídku produktů a služeb cestovního ruchu v regionu. |
| 2.2.3 vs 3.4.1 | K tvorbě stezek a cest pro pěší a cyklisty mohou být vhodně využívány obnovené a rekonstruované cesty ve volné krajině. |
| 2.3.1 vs 3.3.1 | Inovativní prvky použité při rekonstrukci a vybavení obecních úřadů, dalších veřejných budov přispívají k využití obnovitelných zdrojů energie. |
| 2.3.1 vs 3.3.2 | Rekonstrukce a vybavení obecních úřadů formou inovativních přístupů a SMART řešení pomáhá ke snižování produkce skleníkových plynů. |
| 2.3.2 vs 3.3.1 | Inovativní prvky použité při rekonstrukci a vybavení budov a zázemí pro vzdělávání a služby přispívají k využití obnovitelných zdrojů energie. |
| 2.3.2 vs 3.3.2 | Rekonstrukce a vybavení budov a zázemí pro vzdělávání a služby formou inovativních přístupů a SMART řešení pomáhá ke snižování produkce skleníkových plynů. |
| 2.4.5 vs 3.6.2 | Zajištění dobrého technického stavu zemědělských budov a jejich vybavení je jednou z pomocí pro mladé a začínající zemědělce. |

| | |
|-------------------------|--|
| 2.5.1 vs 2.5.3 vs 2.3.1 | Výstavba inženýrských sítí a vysokorychlostního internetového připojení je předpokladem vzniku stavebních parcel a dalšího využití nevyužitých budov. |
| 2.7.1 vs 3.3.1 | Inovativní řešení v podnikatelské sféře přispívají k využívání obnovitelných zdrojů energie. |
| 2.7.1 vs 3.3.2 | Inovativní řešení v podnikatelské sféře přispívají ke snižování produkce skleníkových plynů. |
| 3.1.1 vs 3.1.2 | Revitalizace veřejných prostranství je vhodným prostředkem pro změnu hospodaření se srážkovou vodou v intravilánu obcí. |
| 3.2.1 vs 2.7.1 | Jedním z prvků zavádění čisté dopravy je v rámci inovací v podnikatelské sféře využívání dopravních prostředků s alternativními pohony. |
| 3.2.1 vs 3.3.2 | Podpora čisté dopravy vede ke snižování produkce skleníkových plynů. |
| 3.4.2 vs 3.4.3 | Cílená a koordinovaná péče o krajinu přispívá k zachování krajinného rázu, jeho ekologické stability a biodiverzity. |
| 3.4.3 vs 3.5.1 | Zachování krajinného rázu a jeho specifických znaků je podmíněno také optimalizací vodního režimu ve volné krajině. |
| 3.4.3 vs 3.5.2 | Udržitelné lesní hospodaření pomáhá k zachování krajinného rázu, jeho ekologické stability a biodiverzity. |
| 3.6.1 vs 3.4.3 | Podpora ekologického zemědělství vede k zachování krajinného rázu a jeho specifických znaků. |
| 3.6.2 vs 3.4.3 | Podpora zemědělců hospodařících přírodně blízkým způsobem přispívá k zachování krajinného rázu a jeho specifických znaků. |
| 3.7.1 vs 3.7.2 | Snižování podílu směsného komunálního odpadu a zvyšování využitelnosti separovaných složek odpadu podněcuje vznik zařízení na likvidaci a zpracování odpadu. |



3.4 Popis inovativních rysů strategie

Snahou MAS Voticko je, aby u většiny opatření Strategického rámce SCLLD byly uplatňovány inovativní přístupy a SMART řešení, které souvisí s udržitelností rozvoje regionu. Zároveň je ale nutné dbát na zachování tradičních prvků venkovského území a prostřednictvím nových technologií a postupů využít jeho potenciálu. Naplňování potřeb tak bude dosahováno s přihlédnutím k využití inovativních řešení, které výrazně nezasahují ani nemění ráz regionu, ale pomáhají k jeho dalšímu rozvoji.

Inovace a SMART řešení budou uplatňovány hlavně v opatřeních týkajících se modernizace veřejné správy, infrastruktury obcí, úprav veřejných prostranství a budov, odpadového hospodaření a podpory podnikání (malých a středních firem a zemědělských i nezemědělských podnikatelů). Dále se MAS Voticko bude snažit podporovat v území projekty zaměřené na využití obnovitelných zdrojů energie s důrazem na komunitní rozměr energetických záměrů.

Téma inovací není pevně definováno a ohraničeno. Podléhá postupnému vývoji a výzkumu, a proto je nutné stále sledovat aktuální trendy v této oblasti, informovat o nich a hledat v území subjekty ochotné a zároveň schopné tyto postupy využívat.



4. Implementační část

4.1 Popis řízení včetně řídicí a realizační struktury MAS

MAS Voticko funguje jako spolek zajišťující udržitelný rozvoj venkova formou místního partnerství mezi veřejným sektorem, spolky a dalšími neziskovými organizacemi, podnikateli, firmami nebo aktivními jednotlivci. Cílem je zlepšení kvality života a životního prostředí na venkově.

Všechny podrobnosti o fungování spolku jsou uvedeny ve Stanovách MAS. Způsoby jednání jsou stanoveny v Jednacím a volebním řádu orgánu MAS. Oba dokumenty jsou zveřejněny v aktuálním znění na webových stránkách MAS Voticko (<https://www.masvoticko.cz/dokumenty>).

V souladu s Metodickým stanoviskem ministryně pro místní rozvoj č. 14 k MPIN má MAS stanoveny povinné orgány:

- a. **Členská schůze** jako nejvyšší orgán nese zodpovědnost za distribuci veřejných prostředků a provádění SCLLD v území působnosti MAS.
- b. **Výkonný výbor** jako rozhodovací orgán schvaluje výzvy k podávání žádostí, finanční alokace pro jednotlivá opatření, způsob hodnocení a výběru projektů, vybírá projekty k realizaci a stanovuje výši alokace na základě návrhu Výběrové komise a účastní se přezkoumání kontrolních postupů kanceláře.
- c. **Výběrová komise** jako výběrový orgán posuzuje a doporučuje vybrané projekty Výkonnému výboru k přidělení finančních prostředků a provádí věcné hodnocení projektů na základě objektivních kritérií.
- d. **Monitorovací a kontrolní výbor** jako kontrolní orgán dohlíží nad tím, že MAS vyvíjí svoji činnost v souladu se zákony, platnými pravidly a metodikami, standardy spolku a strategií CLLD.

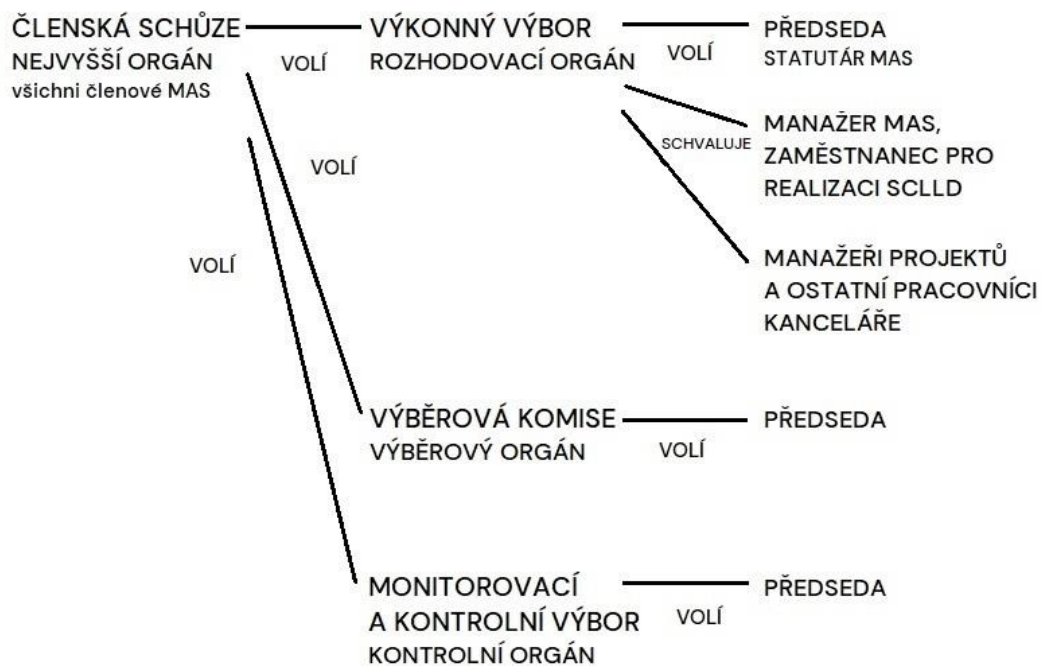
Kancelář MAS je tvořena manažerem MAS, který je zároveň vedoucím zaměstnancem pro realizaci SCLLD a odpovídá za chod kanceláře. Jako řídicí pracovník pro SCLLD je odpovědný za administrativní náležitosti spojené s udržováním a rozvojem místního partnerství a uskutečňování myšlenky SCLLD. Obsazení pozice vedoucího zaměstnance je schvalováno a jeho činnost řízena Výkonným výborem MAS.

Statutárním zástupcem MAS je předseda Výkonného výboru MAS a navenek jedná samostatně.

Všechny kontakty na pracovníky MAS a statutárního zástupce jsou zveřejněny na webových stránkách MAS Voticko (<https://www.masvoticko.cz/kontakty>).



Obrázek 3: Organizační struktura MAS Voticko





4.2 Popis animačních aktivit

Cílem animační činnosti MAS je aktivní práce s komunitou, zajištění informovanosti obyvatel území, tvorba vazeb mezi aktivními jedinci a veřejnými a soukromými subjekty, strategické komunitní plánování a hledání finančních prostředků k realizaci a podpoře rozvojových aktivit.

Hlavním principem metody LEADER je spolupráce s komunitou a zapojení co největšího množství aktérů regionálního rozvoje.

Animační činnosti MAS Voticko jsou realizovány na třech úrovních, a to:

- 1. Poradenství a pomoc při tvorbě projektových záměrů**
Na této úrovni MAS funguje pouze jako informační podpora konečným žadatelům a příjemcům.
- 2. Vzdělávání a informování**
Činností MAS dochází k šíření informací o dotačních možnostech v území, inovativních a SMART řešeních. Součástí je pořádání vzdělávacích, kulturních a společenských akcí vedoucích k oživení venkova a podněcování k činnosti.
- 3. Síťování a výměna zkušeností**
Působení MAS je základem při tvorbě vazeb mezi aktéry rozvoje území. Síťování je zajištěno hlavně formou setkávání se s aktéry v území, tvorbou tematických pracovních skupin nebo organizování společenských akcí s cílem řešení společného problému, kdy dochází cíleně k výměně zkušeností a sdílení dobré praxe. Součástí je i spolupráce při společných projektech na úrovni celého státu, Evropské unie nebo jiných zemí.

Komunikační kanály, které slouží k informování o činnosti MAS, vypsaných a realizovaných výzvách a propagaci aktivit členů a partnerů, jsou zaměřeny převážně na aktivní využití moderních komunikačních nástrojů jako jsou webové stránky a sociální sítě (Facebook případně Instagram). Hlavním tištěným médiem jsou Votické noviny, které jsou vydávány MěÚ Votice jako čtrnáctideník pro obyvatele celého ORP Votice a poskytují prostor k propagaci formou tiskových zpráv. Využívány jsou i možnosti dalších místních periodik (např. Benešovský deník), zpravodajů obcí, webových stránek a sociálních sítí obcí, členů MAS a jejich partnerů. Využívána je také distribuční síť propagačních materiálů a sdílený kalendář akcí, který provozuje destinační management Kraj blanických rytířů. Spolupráce na úrovni sdílení zpráv, příspěvků a propagačních materiálů je velice dobrá a tím je zajištěno informování širokého okruhu obyvatel.

4.3 Popis spolupráce mezi MAS na národní a mezinárodní úrovni a přeshraniční spolupráce

MAS Voticko je členem Národní sítě Místních akčních skupin České republiky, z.s a současně i Krajského sdružení NS MAS Středočeského kraje z.s.. Na této úrovni se aktivně zapojuje do spolupráce s ostatními MAS v rámci jednotlivých pracovních skupin.

Do budoucna je možná spolupráce s ostatními MAS na národní a mezinárodní úrovni i přeshraniční spolupráce formou společných projektů, které mohou naplňovat některé z rozvojových potřeb území.

4.4 Popis monitoringu a evaluace strategie

MAS Voticko bude provádět monitorovací a evaluační činnosti v souladu s metodickým pokynem pro využití integrovaných nástrojů a regionálních akčních plánů v programovém období 2021–2027 a v souladu s doplňujícími metodickými instrukcemi Ministerstva pro místní rozvoj, odboru regionální politiky.

Pro sledování a vyhodnocování plnění jednotlivých opatření/fiche Akčního plánu budou ze strany jednotlivých ŘO stanoveny povinné indikátory z NČI¹. Hodnoty těchto indikátorů budou sledovány v monitorovacím systému.


4.4.1 Indikátory na úrovni strategických cílů Strategického rámce SCLLD

Indikátory sloužící ke sledování a vyhodnocení plnění opatření Strategického rámce jsou stanoveny na úrovni strategických cílů. Aby bylo možné sledovat plnění těchto indikátorů, byly stanoveny takové hodnoty, které jsou snadno dosažitelné a veřejně dostupné.

Tabulka 5: Indikátory na úrovni strategických cílů SCLLD

| Strategický cíl | Indikátor | Měrná jednotka | Výchozí hodnota (datum) | Cílová hodnota (31.12.2027) |
|--|--|----------------|-------------------------|-----------------------------|
| 1. Region s lidmi a pro lidi | Podpořená subjekty zajišťující sociální služby | počet | 0 (1.1.2021) | 15 |
| | Podpořená vzdělávací zařízení | počet | 0 (1.1.2021) | 8 |
| | Podpořené spolku | počet | 0 (1.1.2021) | 15 |
| 2. Moderní infrastruktura potřebná pro občanský život, práci a volný čas | Realizovaná dopravní opatření | počet | 0 (1.1.2021) | 5 |

¹ Národní číselník indikátorů



| | | | | |
|---------------------------------|---|-------|-----------------|-----|
| | Podpoření zemědělství podnikatelé | počet | 0 (1.1.2021) | 10 |
| | Domácnosti, které mají nově přístup k vysokorychlostnímu internetu | počet | 0 (1.1.2021) | 500 |
| | Podpořené malé a střední podniky | počet | 0 (1.1.2021) | 10 |
| 3. Životní prostředí má zelenou | Realizovaná krajinná opatření (vycházejících z plánů společných zařízení nebo období v územích bez zpracované komplexní pozemkové úpravy) | počet | 0 (1.1.2021) | 10 |



5. Povinná příloha – Čestné prohlášení

Čestně prohlašuji, že údaje a informace uvedené v žádosti o podporu strategie Komunitně vedeného místního rozvoje pro období 2021–2027 (Koncepční část) jsou pravdivé. Rovněž čestně prohlašuji, že údaje uvedené v žádosti o podporu strategie Komunitně vedeného místního rozvoje pro období 2021–2027 (Koncepční část) jsou shodné s údaji poskytnutými v rámci procesu kontroly dodržování standardů MAS.

Ve Voticích

Statutární zástupce MAS Voticko, z.s.

Karel Babický